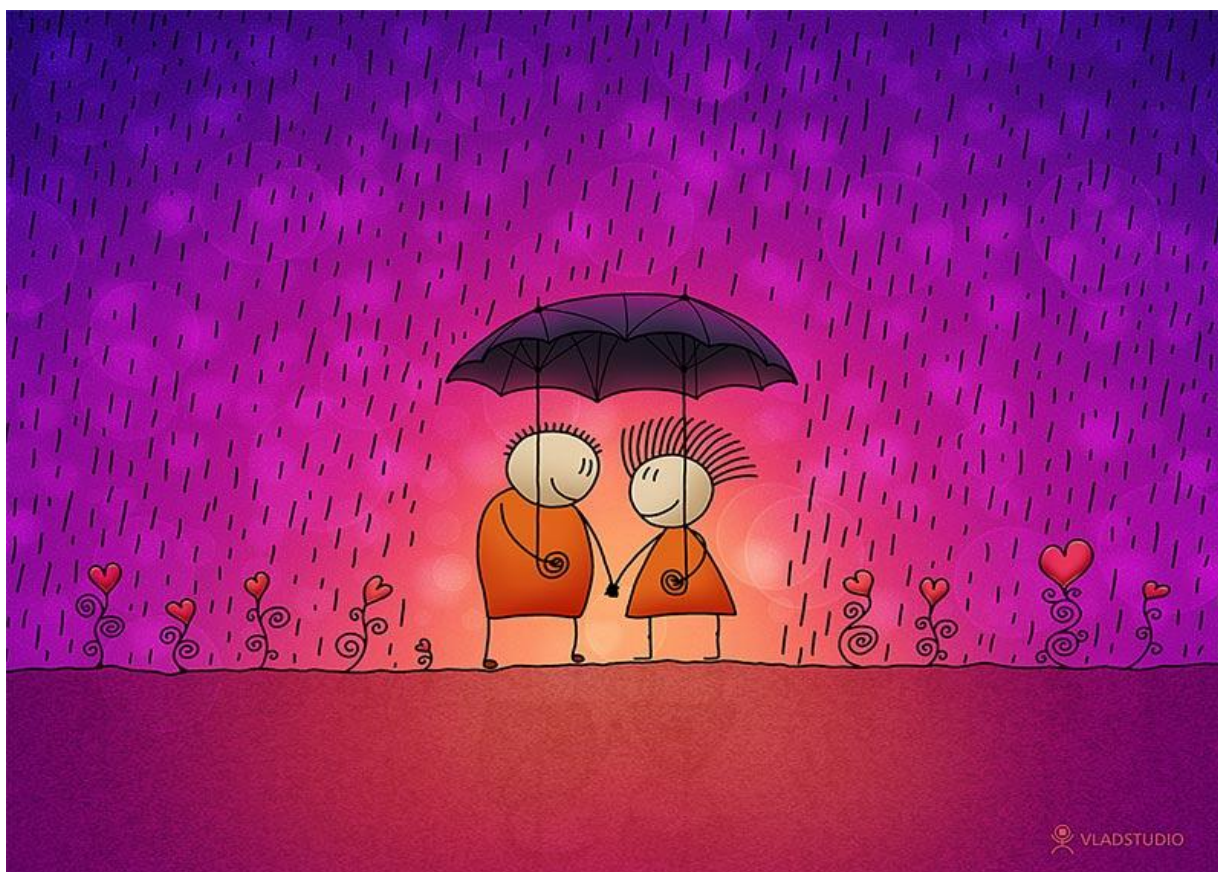


## ŠKOLNÍ VZDĚLÁVACÍ PROGRAM PRO PŘEDŠKOLNÍ VZDĚLÁVÁNÍ



JÁ A MOJE ZNAČKA – TY A TVOJE ZNAČKA - OBRÁZKOVÝ ROK

## OBSAH

1. IDENTIFIKAČNÍ ÚDAJE O MATEŘSKÉ ŠKOLE .....	1
2. CHARAKTERISTIKA MATEŘSKÉ ŠKOLY .....	2
3. PODMÍNKY VZDĚLÁVÁNÍ .....	3
3.1 Věcné podmínky .....	3
3.2 Životospráva.....	4
3.3 Psychosociální podmínky.....	5
3.4 Organizace.....	6
3.4.1 Vzdělávání dětí 5-6 letých.....	7
3.4.2 Oblasti spolupráce mateřské školy s univerzitními odborníky: .....	9
3.5 Řízení mateřské školy .....	9
3.6 Personální a pedagogické zajištění.....	10
3.7 Spoluúčast rodičů .....	11
3.8 Podmínky pro vzdělávání dětí se speciálními vzdělávacími potřebami.....	12
3.9. Systém péče o děti s přiznanými podpůrnými opatřeními .....	13
3.10 Podmínky pro vzdělávání dětí nadaných .....	14
3.11 Podmínky pro vzdělávání dětí od dvou do tří let .....	15
3.12. Jazyková příprava dětí s nedostatečnou znalostí českého jazyka .....	16
4. CHARAKTERISTIKA VZDĚLÁVACÍHO PROGRAMU .....	18
4.1 Hlavní cíle a pojetí vzdělávacího programu.....	19
4.2 Charakteristika vzdělávacího obsahu .....	20
5. VZDĚLÁVACÍ OBSAH PŘEDŠKOLNÍHO VZDĚLÁVÁNÍ.....	23
5.1 Přehled integrovaných bloků.....	23
5.2 Integrovaný blok č. I: Máme nové kamarády (adaptace dětí).....	26
5.3 Integrovaný blok č. II: Obrázky značek s podzimním motivem.....	31
5.4 Integrovaný blok č. III: Obrázky značek se zimním motivem.....	38
5.5 Integrovaný blok č. IV: Obrázky značek s jarním a letním motivem .....	45
6. DÍLČÍ PROGRAMY A PROJEKTY .....	52
7. EVALUAČNÍ SYSTÉM.....	53
7.1 Evaluace na úrovni školy .....	53
7.2 Evaluace na úrovni třídy .....	53
7.3 Kriteria evaluace: .....	54
7.4 Prostředky evaluace.....	56

## 1. IDENTIFIKAČNÍ ÚDAJE O MATEŘSKÉ ŠKOLE

**Název školy:** Mateřská škola Univerzity Palackého v Olomouci

**Sídlo:** Šmeralova 116/10, 771 47 Olomouc

**Telefon:** 585 631 699

**Web:** www.ms.upol.cz

**Právní forma:** Školská právnická osoba

**Vymezení hlavního účelu a předmětu činnosti:** poskytování předškolního vzdělávání a poskytování služeb školního stravování

**Zařazení do rejstříku škol:** 1. 2. 2012

**Součástí:** školní jídelna - výdejna

**IČ:** 71 341 412

**Kapacita:** 50 dětí

**Počet tříd:** 2

**Zřizovatel:** Univerzita Palackého v Olomouci, veřejná vysoká škola, se sídlem Křížkovského 511/8, 771 47 Olomouc

**Ředitelka - statutární zástupce mateřské školy:** Mgr. Taťána Nátěstová

**Platnost dokumentu:** od 1. 9. 2021

**Číslo jednací:**

## 2. CHARAKTERISTIKA MATEŘSKÉ ŠKOLY

Mateřská škola se nachází v nově zrekonstruovaných vysokoškolských kolejích Václava Fischera na ulici Šmeralova 10 v Olomouci v areálu kolejí Univerzity Palackého v Olomouci. Jejím zřizovatelem je Univerzita Palackého v Olomouci. Projekt mateřské školy byl realizován Univerzitou Palackého v Olomouci za podpory Evropské Unie, operační program Lidské zdroje a zaměstnanost.

Mateřská škola je umístěna v rekonstruovaném přízemí panelové budovy Fischerových kolejí nedaleko řeky Moravy v přízemí a byla zřízena jako dvoutřídní. Má bezbarierový přístup. I když je umístěna nedaleko centra města, je situována v klidné lokalitě s pěkným výhledem. Je obklopena zelenou zatravněnou a stromy osázenou plochou, která je lemována asfaltovou cyklostezkou. Z oken mateřské školy je pěkný výhled do zeleně a na řeku Moravu. Nedaleko mateřské školy se nachází Botanická zahrada a olomoucký park – Bezručovy sady, který je využíván pro pobyt dětí venku a skýtá mnohé podněty pro pozorování přírody během celého roku. Je využíván také pro realizaci pohybových aktivit dětí z mateřské školy.

Uvnitř je mateřská škola členěna na dvě třídy po 25 dětech – celková maximální kapacita je stanovena na 50 dětí. Třídy mají názvy Oranžová (Třída 1) a Modrá (Třída 2). Jsou vybaveny novým nábytkem, vybavení hračkami a didaktickými pomůckami je na vysoké úrovni. Věkové složení tříd je heterogenní.

Provoz mateřské školy byl zahájen 1. 2. 2012 s jednou naplněnou třídou. Od 1. 9. 2012 byl zahájen plný provoz v obou třídách. Součástí mateřské školy je školní jídelna – výdejna. Strava je dovážena ze Školní jídelny při ZŠ Řezníčkova v Olomouci.

K mateřské škole přiléhá oplocená zahrada s výhledem na řeku Moravu. Zahrada je vybavena hracími prvky (průlezky, skluzavka, domečky, pohyblivý chodník, lanová pyramida, mašinka, vagon, kreslicí tabule, prohazovadlo apod.), které jsou využívány k podpoře rozvoje pohybových dovedností dětí a jejich fyzické zdatnosti a k jiným aktivitám. Kolem oplocení zvenčí je vysázen živý plot z různých druhů keřů a dřevin, který zahradu odděluje od přilehlého trávníku a vytváří pro děti potřebné soukromí. Zahrada je z vnitřní strany MŠ přístupná balkonovými dveřmi a zároveň je opatřena terasou, vstup na terasu i na zahradu je možný přímo ze tříd a opačně – dochází tak k propojení vnitřního a vnějšího prostoru mateřské školy.

### **3. PODMÍNKY VZDĚLÁVÁNÍ**

#### **3.1 Věcné podmínky**

Vnitřní prostor mateřské školy je členěn na dvě třídy – první i druhá třída má prostor třídy a herny oddělen posuvnými dveřmi. V první třídě je WC a umývárna pro děti umístěny za hernou. Šatna je propojena dveřmi s umývárnou.

Ve druhé třídě je WC a umývárna umístěna mimo třídu, na WC a do umývárny se vstupuje přes chodbu, umývárna je propojena se šatnou. Prostorové uspořádání tříd i heren vyhovuje nejrůznějším skupinovým i individuálním činnostem dětí. Prostory v mateřské škole jsou díky velkému množství oken a balkonů světlé a děti vidí ze tříd i z heren přímo na zahradu, čímž dochází k propojení vnitřního a vnějšího prostoru. Na zahradu se díky balkonovým dveřím dá vstoupit přímo ze tříd a také opačně

Obě třídy jsou materiálně nadstandardně vybaveny hračkami, pomůckami, výtvarným a didaktickým materiálem, veškerý nábytek v pastelových barvách je dřevěný, židličky a stolečky pro děti mají různé barvy a tři velikosti (přizpůsobené dle věku dětí). V hernách je prostor vhodně členěn na hrací koutky, které umožňují skupinovou hru a soukromí dětí.

Na budovu mateřské školy bezprostředně navazuje dostatečně velká zahrada, která je vybavena hracími prvky, které umožňují dětem rozmanité pohybové a další aktivity.

Vybavení hračkami, pomůckami, náčiním, materiály a doplňky odpovídá počtu dětí i jejich věku; je průběžně obnovováno a doplňováno a pedagogy plně využíváno. Všechny vnitřní i venkovní prostory mateřské školy splňují bezpečnostní a hygienické normy dle platných předpisů (týkajících se např. čistoty, teploty, vlhkosti vzduchu, osvětlení, hlučnosti, světla a stínu, alergizujících či jedovatých látek a rostlin apod.).

Hračky, pomůcky, náčiní a další doplňky nebo alespoň jejich podstatná část je umístěna tak, aby je děti dobře viděly, mohly si je samostatně brát a zároveň se vyznaly v jejich uložení; jsou stanovena pravidla pro jejich využívání pedagogy i dětmi. Děti se samy svými výtvary podílejí na úpravě a výzdobě interiéru budovy. Prostředí je upraveno tak, aby dětské práce byly dětem přístupné a mohli je zhlédnout i jejich rodiče.

### 3.2 Životospráva

Dětem je poskytována plnohodnotná a vyvážená strava dle výživových norem pro děti předškolního věku. Je zachována vhodná skladba jídelníčku, dodržována zdravá technologie přípravy pokrmů a nápojů, děti mají stále k dispozici ve třídě dostatek tekutin a mezi jednotlivými podávanými pokrmy jsou dodržovány vhodné intervaly.

V MŠ se nevaří, strava je dovážena ze Školní jídelny při ZŠ Řezníčkova a je vydávána prostřednictvím školní jídelny – výdejny. Stravování se řídí výživovými normami, průměrnou spotřebou potravin a výši finančních normativů na nákup potravin – zákonem 107/2005 O školním stravování. Jídelníček sestavuje vedoucí školní jídelny a je vyvěšen na nástěnce. Pro děti jsou zajištěna tři jídla včetně pitného režimu (dopolední svačina, oběd, odpolední svačina). Rodiče si sami odhlašují a přihlašují stravu elektronicky prostřednictvím systému [www.strava.cz](http://www.strava.cz).

Pitný režim je zajištěn v průběhu celého dne v MŠ – děti mají po dobu svého denního pobytu v mateřské škole k dispozici nápoje (čaje, ovocné šťávy, vitaminové nápoje, džusy, minerálky, vodu v zásobnících na vodu – děti se samy v případě žízně napijí), které jsou připravovány podle zásad zdravé výživy a se zaměřením na častou obměnu jednotlivých nápojů. Děti požívají nápoje v průběhu celého pobytu v mateřské škole podle vlastního pocitu žízně – buď v samoobslužném režimu nebo s pomocí pedagogů nebo provozních zaměstnanců.

Je zajištěn pravidelný denní rytmus a řád, který je však současně natolik flexibilní, aby umožňoval organizaci činností v průběhu dne přizpůsobit potřebám a aktuální situaci, aby bylo možné reagovat na neplánované události v životě mateřské školy.

Děti jsou každodenně a dostatečně dlouho venku, program činností je přizpůsobován okamžité kvalitě ovzduší. Mateřská škola používá ke zkvalitnění ovzduší v interiéru zejména v podzimních měsících čističky vzduchu. Děti mají dostatek volného pohybu nejen na zahradě, ale i v interiéru mateřské školy. K pobytu venku je využívána školní zahrada a také výhodná poloha MŠ v blízkosti Bezručových sadů, kde mají děti možnost jak pohybového

vyžití, tak pozorování přírody v průběhu roku. Pobyt venku tvoří každodenní součást organizace dne a pedagogové dodržují dobu odchodu na pobyt venku i příchodu z pobytu venku podle harmonogramu dne.

V denním programu je respektována individuální potřeba aktivity, spánku a odpočinku jednotlivých dětí. Pedagogové se sami chovají podle zásad zdravého životního stylu a poskytují tak dětem přirozený vzor.

### **3.3 Psychosociální podmínky**

Klima v mateřské škole je nastaveno tak, aby se děti i dospělí cítili v prostředí mateřské školy dobře, spokojeně, jistě a bezpečně. Nově příchozí děti mají možnost postupně se adaptovat na nové prostředí i situaci.

Pedagogové respektují potřeby dětí (obecně lidské, vývojové a individuální), reagují na ně a napomáhají v jejich uspokojování (jednají nenásilně, přirozeně a citlivě, navozují situace pohody, klidu, relaxace apod.). Děti nejsou neúměrně zatěžovány, či neurotizovány spěchem a chvatem.

Všechny děti mají rovnocenné postavení a žádné z nich není zvýhodňováno ani znevýhodňováno. Jakékoliv projevy nerovností, podceňování a zesměšňování dětí jsou nepřijatelné. Volnost a osobní svoboda dětí je dobře vyvážená s nezbytnou mírou omezení, vyplývajících z nutnosti dodržovat v mateřské škole potřebný řád a učit děti pravidlům soužití.

Dětem se dostává jasných a srozumitelných pokynů. Třída je pro děti kamarádkým společenstvím, v němž jsou zpravidla rády.

Pedagogický styl, resp. způsob, jakým jsou děti vedeny, je podporující, sympatizující, projevuje se přímou, vstřícnou, empatickou a naslouchající komunikací pedagoga s dětmi. Je vyloučeno manipulování s dítětem, zbytečné organizování dětí z obavy o časové prostoje, podporování nezdravé soutěživosti dětí.

Je uplatňován pedagogický styl s nabídkou, který počítá s aktivní spoluúčastí a samostatným rozhodováním dítěte. Vzdělávací nabídka odpovídá mentalitě předškolního dítěte a potřebám jeho života (je dítěti tematicky blízká, jemu pochopitelná, přiměřeně náročná, dítěti užitečná a prakticky využitelná.)

Pedagogové podporují děti v samostatných pokusech, jsou uznalí, dostatečně oceňují a vyhodnocují konkrétní projevy a výkony dítěte a přiměřeně na ně reagují pozitivním oceněním. Ve vztazích mezi dospělými i mezi dětmi se projevuje vzájemná důvěra, tolerance, ohleduplnost a zdvořilost, solidarita, vzájemná pomoc a podpora. Dospělí se chovají důvěryhodně a spolehlivě (autenticky).

Pedagogové se programově věnují neformálním vztahům dětí ve třídě a nenásilně je ovlivňují prosociálním směrem (prevence šikany a jiných sociálně patologických jevů u dětí).

### 3.4 Organizace

- Mateřská škola se vnitřně člení na dvě třídy, které jsou věkově heterogenní.
- Při zařazování sourozenců do tříd je zohledněno přání rodičů, stejně tak, pokud to situace umožní, je zohledněno přání rodičů při zařazování kamarádů, kteří se znají.
- Souběžné působení dvou pedagogů ve třídách je zpravidla zajištěno při řízené činnosti (možnost práce ve skupinách), pobytu venku, při obědě a při přípravě k odpolednímu odpočinku.
- Stanovení kritérií pro přijímání dětí se řídí ustanovením paragrafu č. 34, odst. 8, zákona č. 561/ 2004Sb (školský zákon). Kritéria pro přijímání vycházejí ze skutečnosti, že mateřská škola byla zřízena primárně ke vzdělávání dětí zaměstnanců zřizovatele, kterým je Univerzita Palackého v Olomouci.
- Mateřská škola úzce spolupracuje se svým zřizovatelem (viz dále oblast spolupráce s univerzitními odborníky) a probíhají na ní pravidelně praxe studentů PdF UP a návštěvy ze zahraničí.

Denní řád je dostatečně pružný, umožňuje reagovat na individuální možnosti dětí, na jejich aktuální či aktuálně změněné potřeby. Do denního programu jsou pravidelně zařazovány řízené zdravotně preventivní pohybové aktivity. Pedagogové se plně věnují dětem a jejich vzdělávání. Děti nacházejí potřebné zázemí, klid, bezpečí i soukromí.

Při vstupu dítěte do mateřské školy je uplatňován individuálně přizpůsobený adaptační režim. Poměr spontánních a řízených činností je v denním programu vyvážený, a to včetně aktivit, které mateřská škola organizuje nad rámec běžného programu. Děti mají



dostatek času i prostoru pro spontánní hru, aby ji mohly dokončit nebo v ní později pokračovat.

Veškeré aktivity jsou organizovány tak, aby děti byly podněcovány k vlastní aktivitě a experimentování, aby se zapojovaly do organizace činností, pracovaly svým tempem atp.

Jsou vytvářeny podmínky pro individuální, skupinové i frontální činnosti, děti mají možnost účastnit se společných činností v malých, středně velkých i velkých skupinách.

Veškeré aktivity jsou organizovány tak, aby děti byly podněcovány k vlastní aktivitě a experimentování, aby se zapojovaly do organizace činností a pracovaly svým tempem.

Je dostatečně dbáno na osobní soukromí dětí. Pokud to děti potřebují, mají možnost uchýlit se do klidného koutku a neúčastnit se společných činností, stejně tak i možnost soukromí při osobní hygieně apod. Plánování činností vychází z potřeb a zájmů dětí, vyhovuje individuálním vzdělávacím potřebám a možnostem dětí.

Pro realizaci plánovaných činností jsou vytvářeny vhodné materiální podmínky (věcné vybavení prostředí je dostatečné a kvalitní, pomůcky jsou připravovány včas) Nejsou překračovány stanovené počty dětí ve třídě, spojování tříd je maximálně omezeno.

### **3.4.1 Vzdělávání dětí 5-6 letých**

Vzdělávací nabídka pro děti 5-6 leté je zaměřena v souladu s vývojovými specifiky každého dítěte na podporu celkového rozvoje osobnosti dítěte po stránce kognitivní, emoční, sociální, fyzické, zejména se zaměřujeme na rozvoj aspektů prvopočátečního čtení, psaní a počítání v návaznosti na zaměření ŠVP – rozvoj hrubé a jemné motoriky, zrakové a sluchové percepce, prvopočátečních matematických představ, rozvoje řeč, myšlení, paměti a pozornosti, vnímání prostoru a času, na podporu pracovních návyků. Při přípravě dětí na školu je preferována individuální a skupinová práce v rámci prožitkového, činnostního a situačního učení, které má především charakter hry.

Případná nerovnoměrnost ve vývoji dítěte je konzultována s rodiči, po jejich souhlasu a v případě potřeby s odborníky. V oblasti osobnostního rozvoje směřuje příprava na školu ke kvalitní socializaci a kultivaci dětí před vstupem do školy a k dosažení kompetencí, stanovených RVP PV.



### 3.4.2 Oblasti spolupráce mateřské školy s univerzitními odborníky:

**a) Jazykové vzdělávání - seznamování s anglickým jazykem** – personální a metodické zajištění je garantované katedrou anglického jazyka PdF UP, koncepčně navazuje na vzdělávací cíle pro předškolní vzdělávání i na vzdělávací obsah, stanovený v ŠVP.

- jazykový kurz angličtiny pro děti ve věku 5-6 let dvakrát týdně přímo v mateřské škole
- poslech a imitace v kombinaci s názorným materiálem, memorování říkanek, básniček, pohádek, příběhů, poslech a zpěv písniček
- práce s učebnicí a metodikou *Cookie and Friends*, která splňuje všechny požadavky kladené na komunikativní formu výuky cizích jazyků u dětí předškolního věku

**b) Rozvoj řeči a logopedická péče, rozvoj grafomotoriky, diagnostika laterality, podpora diagnostiky dětí se specifickými vzdělávacími potřebami a dětí nadaných (speciálně pedagogické poradenství)**

Personální a metodické zajištění je garantované Ústavem speciálně pedagogických studií PdF UP, probíhá v úzké spolupráci s pedagogy mateřské školy pravidelně **dvakrát týdně přímo v mateřské škole dopoledne i odpoledne**, koncepčně navazuje na vzdělávací cíle pro předškolní vzdělávání i na vzdělávací obsah, stanovený v ŠVP.

**c) Psychologické poradenství** - pro pedagogy MŠUP i pro rodiče, garantováno katedrou psychologie PdF UP

### 3.5 Řízení mateřské školy

Povinnosti, pravomoci a úkoly všech pracovníků jsou jasně vymezeny. Je vytvořen funkční informační systém, a to jak uvnitř mateřské školy, tak navenek.

Při vedení zaměstnanců ředitelka vytváří ovzduší vzájemné důvěry a tolerance, zapojuje spolupracovníky do řízení mateřské školy, ponechává jim dostatek pravomocí a respektuje jejich názor. V době nepřítomnosti ředitelky ji zastupuje její zástupkyně Ředitelka podporuje a motivuje spoluúčast všech členů týmu na rozhodování o zásadních otázkách

školního programu. Ředitelka školy vyhodnocuje práci všech zaměstnanců, pozitivně zaměstnance motivuje a podporuje jejich vzájemnou spolupráci.

Pedagogický sbor pracuje jako tým, zve ke spolupráci rodiče. Ředitelka se snaží vytvořit funkční informační systém. Pedagogické porady jsou svolávány dle potřeby několikrát do roka, je podporována vzájemná spolupráce. Školní vzdělávací program byl projednán a připomínkován pedagogickou radou mateřské školy a je pravidelně vyhodnocován.

Plánování pedagogické práce a chodu mateřské školy je funkční, opírá se o předchozí analýzu a využívá zpětné vazby.

Ředitelka vypracovává školní vzdělávací program ve spolupráci s ostatními členy pedagogického týmu. Kontrolní a evaluační činnosti zahrnují všechny stránky chodu mateřské školy, jsou smysluplné a užitečné. Z výsledků jsou vyvozovány závěry pro další práci. Mateřská škola spolupracuje se zřizovatelem a dalšími orgány státní správy a samosprávy, popřípadě i jinými organizacemi v místě mateřské školy a s odborníky poskytujícími pomoc zejména při řešení individuálních výchovných a vzdělávacích problémů dětí, zejména se SPC a s PPP

### **3.6 Personální a pedagogické zajištění**

Všechny učitelky jsou plně kvalifikované v souladu se zákonem č. 563/2004 Sb. O pedagogických pracovnících. Pracovní doba učitelů je rozvržena tak, aby byla co nejefektivněji využita pro práci ve skupinách (dřívější nástup na odpolední směnu) a aby byla vždy a při všech činnostech zajištěna dětem optimální pedagogická péče.

Specializované služby, ke kterým učitel není sám dostatečně kompetentní – logopedie, psychologické poradenství, speciálně pedagogické poradenství apod. jsou částečně zajišťovány univerzitními odborníky a také odborníky ze školských poradenských zařízení. Výuka anglického jazyka, logopedie a také podpora v oblasti hudební a výtvarné výchovy je zajišťována ve spolupráci s odbornými guaranty UP.

Pedagogický sbor, resp. pracovní tým funguje na základě jasně vymezených a společně vytvořených pravidel; pedagogové se sebevzdělávají, ke svému dalšímu vzdělávání přistupují aktivně.

Ředitelka podporuje profesionalizaci pracovního týmu, sleduje udržení a další růst profesních kompetencí všech pedagogů (včetně svojí osoby), vytváří podmínky pro jejich další systematické vzdělávání.

Pedagogové jednají, chovají se a pracují profesionálním způsobem (v souladu se společenskými pravidly a pedagogickými a metodickými zásadami výchovy a vzdělávání předškolních dětí).

Specializované služby, jako je logopedie, rehabilitace či jiná péče o děti se speciálními vzdělávacími potřebami, ke kterým předškolní pedagog sám není dostatečně kompetentní, jsou zajišťovány ve spolupráci s příslušnými odborníky (speciálními pedagogy, školními či poradenskými psychology, lékaři, rehabilitačními pracovníky aj.).

### **3.7 Spoluúčast rodičů**

Rodiče jsou informováni o dění v mateřské škole jednak formou webových stránek mateřské školy, informacemi na nástěnkách a osobním kontaktem s učitelkami. Spolupodílejí se na plánování programu mateřské školy a v zajišťování akcí pro děti.

Rodiče mateřskou školu podporují i materiálně např. formou finančních darů, donáškou výtvarného a jiného materiálu apod.

Ve vztazích mezi pedagogy a rodiči panuje oboustranná důvěra a otevřenost, vstřícnost, porozumění, respekt a ochota spolupracovat

Rodiče mají možnost podílet se na dění v mateřské škole, účastnit se různých programů, dle svého zájmu zde vstupovat do her svých dětí. Jsou pravidelně a dostatečně informováni o všem, co se v mateřské škole děje. Pedagogové pravidelně informují rodiče o prospívání jejich dítěte i o jeho individuálních pokrocích v rozvoji i učení. Domlouvají se s rodiči o společném postupu při jeho výchově a vzdělávání.

Pedagogové chrání soukromí rodiny a zachovávají diskrétnost v jejích svěřených vnitřních záležitostech. Jednají s rodiči ohleduplně, taktně, s vědomím, že pracují s důvěrnými informacemi.

Mateřská škola podporuje rodinnou výchovu a pomáhá rodičům v péči o dítě; nabízí rodičům poradenský servis i nejrůznější osvětové aktivity v otázkách výchovy a vzdělávání předškolních dětí.

### 3.8 Podmínky pro vzdělávání dětí se speciálními vzdělávacími potřebami

Dítětem se speciálními vzdělávacími potřebami je dítě, které k naplnění svých vzdělávacích možností nebo k uplatnění a užívání svých práv na rovnoprávném základě s ostatními potřebuje poskytnutí podpůrných opatření. Tyto děti mají právo na bezplatné poskytování podpůrných opatření z výčtu uvedeného v § 16 školského zákona. Podpůrná opatření realizuje mateřská škola.

Podpůrná opatření se podle organizační, pedagogické a finanční náročnosti člení do pěti stupňů: Podpůrná opatření prvního stupně uplatňuje škola nebo školské zařízení i bez doporučení školského poradenského zařízení na základě plánu pedagogické podpory (PLPP). Podpůrná opatření druhého až pátého stupně lze uplatnit pouze s doporučením ŠPZ. Začlenění podpůrných opatření do jednotlivých stupňů stanoví Příloha č. 1 vyhlášky č. 27/2016 Sb.

Podmínky pro vzdělávání dětí musí vždy odpovídat individuálním potřebám dětí. Podmínky pro vzdělávání dětí s přiznanými podpůrnými opatřeními stanovuje školský zákon a vyhláška č. 27/2016 Sb., o vzdělávání žáků se speciálními vzdělávacími potřebami a žáků nadaných. Učitel zajišťuje tyto podmínky s ohledem na vývojová a osobnostní specifika těchto dětí a měl by být vzdělán v oblasti speciální pedagogiky.

Pro úspěšné vzdělávání dětí s přiznanými podpůrnými opatřeními mateřská škola umožní:

- uplatňování principu diferenciací a individualizace vzdělávacího procesu při plánování a organizaci činností, včetně určování obsahu, forem i metod vzdělávání;
- realizaci všech stanovených podpůrných opatření při vzdělávání dětí;
- osvojení specifických dovedností v úrovni odpovídající individuálním potřebám a možnostem dítěte zaměřených na samostatnost, sebeobsluhu a základní hygienické návyky v úrovni odpovídající věku dítěte a stupni postižení;
- spolupráci se zákonnými zástupci dítěte, školskými poradenskými zařízeními, v případě potřeby spolupráci s odborníky mimo oblast školství;
- snížení počtu dětí ve třídě v souladu s právními předpisy;
- přítomnost asistenta pedagoga podle stupně přiznaného podpůrného opatření.

### 3.9. Systém péče o děti s přiznanými podpůrnými opatřeními

#### Podpůrná opatření prvního stupně

- Ředitelka mateřské školy rozhodne o poskytování podpůrných opatření prvního stupně bez doporučení školského poradenského zařízení i bez informovaného souhlasu zákonného zástupce. Tím není dotčeno právo zákonného zástupce na informace o průběhu a výsledcích vzdělávání dítěte (§ 21 školského zákona).
- Učitel mateřské školy zpracuje plán pedagogické podpory, ve kterém bude upravena organizace a hodnocení vzdělávání dítěte včetně úpravy metod a forem práce a projedná jej s ředitelem školy
- Pokud by nepostačovala podpůrná opatření prvního stupně (po vyhodnocení plánu pedagogické podpory - po třech měsících) doporučí ředitel školy využití poradenské pomoci školského poradenského zařízení za účelem posouzení speciálních vzdělávacích dítěte (*§ 16 odst. 4 a 5 školského zákona a § 2 a § 10 vyhlášky č. 27/2016 Sb.*)

#### Podpůrná opatření druhého až pátého stupně

- Podmínkou pro uplatnění podpůrného opatření 2 až 5 stupně je doporučení školského poradenského zařízení a s informovaným souhlasem zákonného zástupce dítěte. K poskytnutí poradenské pomoci školského poradenského zařízení dojde na základě vlastního uvážení zákonného zástupce, doporučení ředitele mateřské školy nebo OSPOD.
- Ředitelka mateřské školy určí pedagogického pracovníka odpovědného za spolupráci se školským poradenským zařízením v souvislosti s doporučením podpůrných opatření dítěti se speciálními vzdělávacími potřebami (*11 vyhlášky č. 27/2016 Sb.*).
- Ředitelka mateřské školy zahájí poskytování podpůrných opatření 2 až 5 stupně bezodkladně po obdržení doporučení školského poradenského zařízení a získání informovaného souhlasu zákonného zástupce.
- Ředitelka mateřské školy průběžně vyhodnocuje poskytování podpůrných opatření, nejméně však jeden krát ročně, v případě souvisejících okolností častěji. Ukončení poskytování podpůrného opatření 2 až 5 stupně je-li z doporučení školského poradenského zařízení zřejmé, že podpůrná opatření 2 až 5 stupně již nejsou potřeba.

V takovém případě se nevyžaduje informovaný souhlas zákonného zástupce, s ním se pouze projedná (§ 16 odst. 4 školského zákona a § 11, § 12 a § 16 vyhlášky č. 27/2016 Sb.)

- Pro děti s přiznanými podpůrnými opatřeními prvního stupně je ŠVP podkladem pro zpracování **plánu pedagogické podpory - PLPP**, a to na základě úprav ve vzdělávání, které jsou realizovány podle vzdělávacích potřeb dítěte, nebo zapojení do kolektivu. S PLPP je seznámen zákonný zástupce dítěte a všichni učitelé. Obsahuje popis obtíží dítěte, stanovení cílů podpory a způsobů vyhodnocování naplňování plánu. Třídní učitel vyhodnocuje naplňování cílů PLPP nejpozději po 3 měsících od zahájení poskytování PO. **PLPP** sestavuje učitel. PLPP má písemnou podobu. Před jeho zpracováním budou probíhat rozhovory mezi učiteli s cílem stanovení např. metod práce s dítětem, způsobů kontroly osvojení potřebných dovedností, návyků a postojů. Bude stanoven termín přípravy PLPP a učitel zorganizuje společnou schůzku se zákonnými zástupci dítěte
- **Individuální vzdělávací plán - IVP** zpracovává škola pro děti s přiznanými podpůrnými opatřeními od druhého stupně na základě doporučení ŠPZ a žádosti zákonného zástupce. Ředitelka mateřské školy pověří třídní učitelku příslušného dítěte, která zpracuje IVP. IVP vychází ze školního vzdělávacího programu (ŠVP). Obsahuje mj. údaje o skladbě druhů a stupňů podpůrných opatření poskytovaných v kombinaci s tímto plánem. Naplňování IVP vyhodnocuje školské poradenské zařízení ve spolupráci se školou nejméně jednou ročně.

### 3.10 Podmínky pro vzdělávání dětí nadaných

- Mateřská škola vytváří ve svém školním vzdělávacím programu a při jeho realizaci podmínky k co největšímu využití potenciálu každého dítěte s ohledem na jeho individuální možnosti. To platí v plné míře i pro vzdělávání dětí nadaných.
- Při vzdělávání dětí v naší mateřské škole vytváříme v rámci integrovaných bloků podmínky, které stimulují vzdělávací potenciál všech dětí v různých oblastech. S ohledem na individuální možnosti dětí jsou jim v rámci pestré nabídky aktivit předkládány činnosti, které umožňují tento potenciál projevit a v co největší míře



využít. Nečekáme na potvrzení a identifikaci nadání, či mimořádného nadání, podporujeme všechny projevy a známky nadání. Dětem, které projevují známky nadání, věnujeme zvýšenou pozornost zaměřenou na to, aby se projevy nadání dětí v rozmanitých oblastech činnosti smysluplně uplatnily a s ohledem na individuální možnosti dětí dále rozvíjely. V případě, že se jedná o velmi výrazné projevy nadání, zejména v situacích vyžadujících značnou spolupráci a koordinaci s rodiči dětí, zpracováváme PLPP.

- Pokud se u dítěte projeví mimořádné nadání v jedné nebo více oblastech, doporučíme jako mateřská škola rodičům dítěte vyšetření ve školském poradenském zařízení. Do doby než vyšetření proběhne a škole je školským poradenským zařízením doručeno doporučení ke vzdělávání dítěte, postupujeme při vzdělávání takového dítěte zpravidla podle PLPP. Pokud školské poradenské zařízení identifikuje mimořádné nadání dítěte a doporučí vypracování individuálního vzdělávacího plánu, postupujeme při jeho zpracování, realizaci a vyhodnocování v úzké spolupráci s rodiči dítěte a školským poradenským zařízením.
- Mateřská škola je povinna zajistit realizaci všech stanovených podpůrných opatření pro podporu nadání podle individuálních vzdělávacích potřeb dětí v rozsahu prvního až čtvrtého stupně podpory.

### **3.11 Podmínky pro vzdělávání dětí od dvou do tří let**

Pokud budou do mateřské školy přijaty děti ve věku od dvou do tří let, mateřská škola zajistí následující podmínky:

- vybavení dostatečným množstvím podnětných a bezpečných hraček a pomůcek vhodných pro dvouleté děti;
- ve věkově heterogenní třídě jsou pro zajištění bezpečnosti zneprístupněny bezpečnost ohrožující předměty, ve třídě jsou nastavena dětem srozumitelná pravidla pro používání a ukládání hraček a pomůcek;
- prostředí je upraveno tak, aby poskytovalo dostatečný prostor pro volný pohyb a hru dětí, umožňovalo variabilitu v uspořádání prostoru a zabezpečovalo možnost naplnění potřeby průběžného odpočinku;

- vybavení dostatečným zázemím pro zajištění hygieny dítěte;
- zajištění vyhovujícího režimu dne, který respektuje potřeby dětí (zejména pravidelnost, dostatek času na realizaci činností, úprava času stravování, dostatečný odpočinek);
- vytváření podmínek pro adaptaci dítěte v souladu s jeho individuálními potřebami;
- dítěti je umožněno používání specifických pomůcek pro zajištění pocitu bezpečí a jistoty; vzdělávací činnosti jsou realizovány v menších skupinách či individuálně, podle potřeb a volby dětí;
- v mateřské škole jsou aktivně podněcovány pozitivní vztahy, které vedou k oboustranné důvěře a spolupráci s rodinou.

Podmínky péče o děti od dvou do tří let musí být organizačně a provozně zajištěny v souladu s platnými právními předpisy. (bezpečnostní, protipožární a hygienická opatření dle platné legislativy)

### **3.12. Jazyková příprava dětí s nedostatečnou znalostí českého jazyka**

- Děti-cizinci a děti, které pocházejí z jiného jazykového a kulturního prostředí, potřebují podporu učitele mateřské školy při osvojování českého jazyka. Pokud rodiče sami neovládají český jazyk na úrovni rodilého mluvčího, nemohou své děti v poznávání českého jazyka přímo podpořit a děti se ocitají ve znevýhodněné pozici. Je třeba věnovat zvýšenou pozornost tomu, aby dětem s nedostatečnou znalostí českého jazyka začala být poskytována jazyková podpora již od samotného nástupu do mateřské školy.
- Při práci s celou třídou je třeba mít na vědomí, že se v ní nacházejí i děti, které se český jazyk učí jako druhý jazyk, uzpůsobit tomu didaktické postupy a děti cíleně podporovat v osvojování českého jazyka. Mateřské školy poskytují dětem s nedostatečnou znalostí českého jazyka jazykovou přípravu pro zajištění plynulého přechodu do základního vzdělávání.
- Zvláštní právní úprava platí pro mateřské školy, kde jsou alespoň 4 cizinci v povinném předškolním vzdělávání v rámci jednoho místa poskytovaného vzdělávání (v případě lesní mateřské školy v jednotlivém území, kde zejména probíhá pedagogických program a kde má škola zázemí). V takovém případě zřídí ředitel mateřské školy

skupinu nebo skupiny pro bezplatnou jazykovou přípravu pro zajištění plynulého přechodu do základního vzdělávání v souladu s vyhláškou č. 14/2005 Sb., o předškolním vzdělávání, ve znění pozdějších předpisů. Vzdělávání ve skupině pro jazykovou přípravu je rozděleno do dvou nebo více bloků v průběhu týdne.

- Ředitel mateřské školy může na základě posouzení potřeby jazykové podpory dítěte zařadit do skupiny pro jazykovou přípravu rovněž jiné děti, než jsou cizinci v povinném předškolním vzdělávání, pokud to není na újmu kvality jazykové přípravy. Při přechodu na základní školu by děti s nedostatečnou znalostí českého jazyka měly mít takové jazykové a sociokulturní kompetence v českém jazyce, které jim umožní se zapojit do výuky a dosáhnout školního úspěchu.
- Podpůrným materiálem při vzdělávání dětí s nedostatečnou znalostí českého jazyka je Kurikulum češtiny jako druhého jazyka pro povinné předškolní vzdělávání, který lze využívat při individualizované práci s dětmi s nedostatečnou znalostí českého jazyka již od nástupu do mateřské školy

#### **4. CHARAKTERISTIKA VZDĚLÁVACÍHO PROGRAMU**

Vzdělávací program **Já a moje značka – Ty a tvoje značka - Obrázkový rok** vychází z Rámcového vzdělávacího programu pro předškolní vzdělávání, který je základním pedagogickým dokumentem, vymezujícím státem stanovený rámec předškolního vzdělávání. Koncepce předškolního vzdělávání je orientována tak, aby si dítě od útlého věku osvojovalo základy klíčových kompetencí a získávalo tak předpoklady pro své celoživotní vzdělávání.

##### **Hlavní rámcové cíle předškolního vzdělávání:**

1. Rozvíjení dítěte, jeho učení a poznání
2. Osvojení si základů hodnot, na nichž je založena naše společnost
3. Získání osobní samostatnosti a schopnosti projevit se jako samostatná osobnost působící na své okolí

##### **Dílčí cíle v oblastech:**

1. biologické
2. psychologické
3. interpersonální
4. sociálně – kulturní
5. environmentální

##### **Dílčí výstupy (dílčí poznatky, dovednosti, hodnoty a postoje) v oblastech:**

1. biologické
2. psychologické
3. interpersonální
4. sociálně – kulturní
5. environmentální

##### **Klíčové kompetence:**

1. kompetence k učení
2. kompetence k řešení problémů
3. kompetence komunikativní
4. kompetence sociální a personální
5. kompetence činnostní a občanské

#### 4.1 Hlavní cíle a pojetí vzdělávacího programu

Předávat a zprostředkovávat dětem základní životní zkušenosti, dovednosti, vědomosti a postoje v přirozeném prostředí skupiny vrstevníků cestou výchovy a vzdělávání založeném na uspokojování individuálních potřeb a zájmů. Rozvíjet samostatnost, odpovědnost, zdravé sebevědomí a tvořivost dětí a podporovat vytváření prosociálních a kladných citových vazeb mezi dětmi, jejich zdravé sebevědomí a tvořivost.

V první řadě nám jde o spokojené dítě, které je pak schopno zapojit se do vzdělávacího procesu. Je nutné připravit dětem prostředí umožňující psychický, sociální a pohybový rozvoj, prostředí vzájemné komunikace, porozumění a úcty, spokojenosti, bezpečí a pohody. Každé dítě má nárok projevit se jako jedinečná osobnost, rozvíjet a učit se v rozsahu svých potřeb a svým tempem.

Cílem našeho vzdělávacího programu je vytvořit každému dítěti optimální podmínky k rozvoji jeho osobnosti, schopnosti učit se, k uvědomění si vlastní identity, k rozvoji osobní samostatnosti a sebevědomí s využitím osobních obrázkových značek, které děti v mateřské škole používají. Záměrem je využít a propojit emocionální prožitek dítěte a přirozené učení. Děti vnímají své značky jako obrázkové symboly, které jsou jim blízké a dobře známé, ve spojení se svým jménem. Vzdělávací je program zaměřen **na rozvoj dílčích funkcí**, které se podílejí na vytváření předpokladů pro prvopočáteční čtení, psaní a počítání – zejména v následujících oblastech:

- Hrubá motorika
- Jemná motorika
- Zraková percepce
- Sluchová percepce a fonemické uvědomování
- Řeč, myšlení, paměť, pozornost
- Vnímání prostoru a času
- Vnímání vlastního tělového schématu
- Směrovost, lateralita
- Vytváření základních matematických představ

Rozvoj těchto předpokladů a zároveň předcházení obtížím v širším pojetí znamená vhodně stimulovat dítě přiměřeně jeho věku, tj. u tříletého dítěte stimulujeme např. společné rytmické říkání říkadel a básniček, jednoduché dětské melodie, rozpoznávání předmětů a jejich grafické zobrazení. V oblasti motorických dovedností podporujeme formou nejrůznějších pohybových aktivit hrubou i jemnou motoriku. Pro činnost využíváme také přirozené, společné aktivity (příprava stolu, sebeobsluha atd.). U dítěte pětiletého jde nejen o další rozšíření aktivit, ale také o zpřesňování provedení realizovaných činností.

Konkrétní rozvojové a zároveň i preventivní aktivity v užším pojetí můžeme realizovat jako cílenou edukačně stimulační činnost s vybranou skupinou dětí (mladších, středních, předškoláků, dětí s odkladem školní docházky). Proto je předem připravena struktura, posloupnost a návaznost jednotlivých aktivit a činností.

Obrázkový symbol značky slouží jako hlavní motiv pro didakticky zacílené činnosti, hry a aktivity a projekty, které jednak podněcují rozvoj výše uvedených dílčí funkcí, ale mohou sloužit i jako stimulace případných nerovnoměrností některých oblastí jejich vývoje. Značky, jako dětem blízké obrázkové symboly, vycházející z dětského světa, mohou sloužit jako přirozený motivační zdroj rozvoje a vzdělávání dítěte. Jejich výběrem můžeme zajistit vhodné tematické okruhy i jejich naplnění činnostmi. Značka jako obrázkový symbol provází dítě celou jeho docházkou do mateřské školy, je jeho osobním obrázkem, který důvěrně zná a který je mu blízký. Silnou motivací s emočním nábojem může být pro každé dítě situace, kdy bude výchozím tématem činností právě jeho osobní značka ve spojení s jeho jménem. Ke každému symbolu (značce) si vytváříme pracovní listy.

Jednotlivé značky slouží jako náměty pro tematické celky, na jejichž základě jsou vytvářeny a postupně rozvíjeny jednotlivé integrované bloky.

## **4.2 Charakteristika vzdělávacího obsahu**

Vzdělávací obsah tvoří učivo v podobě čtyř nosných klíčových integrovaných bloků (tematických celků) Každý tematický celek (klíčový integrovaný blok) je rozdělen na další podtémata, která mají svůj ústřední motiv v konkrétní obrázkové značce a jsou podle ní nazvána.

Vzdělávací cíle a očekávané výstupy vycházejí z pěti oblastí předškolního vzdělávání, které jsou uvedené výše. Tyto oblasti se propojují, vzájemně se ovlivňují a vytvářejí nedělitelný celek, prolínají se, prostupují, vzájemně se podmiňují a doplňují, navazují na sebe a na některých místech se překrývají. Volba vzdělávacích cílů o očekávaných výstupů vždy vychází z věkových a vývojových zákonitostí dětí.

Tyto údaje jsou pro učitelky doporučující, mají obecný a pomocný charakter, představují páteřní nabídku pro jejich práci ve třídách. Učitelky mohou časový plán, vzdělávací cíle, očekávané dílčí výstupy a kompetence i vzdělávací nabídku jednotlivých klíčových integrovaných bloků pro potřeby svého projektování, dle svého uvážení a podle konkrétních potřeb a situací upravovat, konkretizovat, doplňovat, vybírat jen některé, či je zcela nahradit jinými vhodnými. Je tak možné, že některé stanovené okruhy poznatků nebudou realizovány v jednom školním roce, ale například v průběhu dvou nebo tří let.

Při vytváření třídních vzdělávacích programů budou učitelky podrobněji rozpracovávat klíčová témata do podoby tematických částí (podtémat) formou :

1. konkrétního vymezení sledovaných vzdělávacích cílů ve formě výstupů
2. konkrétního vymezení učiva
3. konkrétní nabídky aktivit, her a činností (vzdělávací nabídka)

Obsah a náplň těchto konkrétně vymezených údajů se bude odvíjet od zájmů, schopností, potřeb, individuálních předpokladů a vývojových zákonitostí konkrétních dětí konkrétní skupiny. Proto jej bude učitelka plánovat maximálně v rozmezí podtématu či tematické části. Obsahem vzdělávání je integrovaná tematická výuka, didakticky zacílené činnosti podporují v souladu s RVP PV rozvoj dítěte v oblasti pohybové (hrubá i jemná motorika), smyslové, poznávací, komunikativní, environmentální, společenské, ale také citové a sociální, jsou zaměřeny na kultivaci a socializaci dítěte.

Obsah ŠVP je tvořen obrázkovými symboly značek, které jsou tematicky rozděleny a přiřazeny k jednotlivým ročním obdobím. Učitelky si kreativně vytvářejí na základě obrázků tematické celky, jejichž hlavním spojovacím a jednotícím prvkem je obrázek na značce. Vyhledávají si a tvoří k vybraným obrázkovým symbolům metodický materiál – hry, pohybové aktivity, poezii, dětské literární texty, knihy, říkadla, pohádky, písně, výtvarné náměty, pracovní listy a jiné náměty pro nejrůznější činnosti dětí. Pracují formou vzdělávací

nabídky, uplatňují zejména skupinové, individuální a situační učení, snaží se provádět činnosti ve spojení s pohybem a s aktivním zapojením dětí, přihlížejí k jejich zájmu a k jejich nápadům. Využívají učení v souvislostech a v přirozených situacích.

Značka, která je na pořadu týdne, je vždy vyvěšena na tabuli. Ke každé značce se děti vždy naučí zpaměti krátkou básničku nebo písničku, která projekt provází a měla by být také jedním z výstupů – děti mohou doma zazpívat nebo zarecitovat, co se v mateřské škole naučily. S krátkými texty, písničkami, příběhy a pohádkami které vycházejí z obrazových symbolů značek se pracuje v průběhu příslušného tematického bloku – tím je podporována také úroveň rozvoje řeči, komunikativních dovedností a čtenářské gramotnosti dětí.

V oblasti organizace vzdělávání dětí převažuje skupinová a individuální forma nad frontální.



## 5. VZDĚLÁVACÍ OBSAH PŘEDŠKOLNÍHO VZDĚLÁVÁNÍ

### 5.1 Přehled integrovaných bloků

#### **INTEGROVANÝ BLOK Č. I: To jsem já – to jsi ty** (adaptace dětí na začátku školního roku)

Vítáme nové děti

Jak se jmenuješ?

To jsem já – to jsi ty – to jsme my

Kdo si hraje, nezlobí

Moje tělo – tvoje tělo

Co děláme celý den a co všechno už umím (pravidla, uspořádání dne, střídání činností, zapojení a aktivita dětí)

#### **INTEGROVANÝ BLOK Č. II: Obrázky značek s podzimním motivem**

Muchomůrka

Hříbek

List

Domeček

Jablko

Švestky

Drak

Deštník (rozmary počasí, možnost schovat se)

#### **INTEGROVANÝ BLOK Č. III: Obrázky značek se zimním motivem**

Pejsek – říše zvířat, domácí mazlíčci, přítel člověka

Kočka - říše zvířat

Hvězda - vánoce

Zvonek – vánoce

Rybka – vánoce

Kočárek – hračky

Budík – vnímání času, časových vztahů

## **INTEGROVANÝ BLOK Č. IV: Obrázky značek s jarním a letním motivem**

Sluníčko

Kytka

Srdce – Svátek matek, láska, vztahy

Trumpeta – hudební nástroje

Míč – hry dětí venku

Motýl

Beruška

Auto, mašinka, letadlo, loď – doprava a cestování

## PŘEHLED ZNAČEK DĚTÍ JAKO OBRAZOVÝCH SYMBOLŮ



## 5.2 Integrovaný blok č. I: Máme nové kamarády (adaptace dětí)

### Charakteristika integrovaného bloku:

Integrovaný blok je zaměřen na vytváření co nejlepších podmínek pro přijetí dětí do kolektivu mateřské školy po prázdninách, na vzájemné poznávání, na vytváření příznivého sociálního klimatu ve třídách jak v budování vztahů mezi dětmi, tak mezi dětmi a pedagogy. Neoddělitelnou součástí bloku je individuální práce s nově příchozími dětmi, jejich začlenění do kolektivu ostatních dětí, také postupné překonávání eventuálních adaptačních potíží ve spolupráci s rodinou. Děti se postupně učí respektovat daná pravidla soužití ve třídě. Postupně jsou jim nabízeny činnosti s podzimní motivací při respektování specifických cílů RVP ve všech oblastech.

### **Vzdělávací obsah - témata:**

Vítáme nové děti

Jak se jmenuješ?

To jsem já – to jsi ty – to jsme my

Kdo si hraje, nezlobí

Moje tělo – tvoje tělo

Co děláme celý den a co všechno už umím (pravidla, uspořádání dne, střídání činností, zapojení a aktivita dětí)

Moje značka – tvoje značka

### **1. Dítě a jeho tělo**

#### **Dílčí vzdělávací cíle (co učitel u dítěte podporuje)**

- Uvědomění si vlastního těla
- Rozvoj pohybových schopností
- Zdokonalování dovedností v oblasti hrubé i jemné motoriky (koordinace a rozsah pohybu, dýchání, koordinace ruky a oka)
- Osvojení si věku přiměřených praktických dovedností

#### **Očekávané výstupy (co dítě na konci předškolního období zpravidla dokáže)**

- Zachovávat správné držení těla

- Zvládat základní pohybové dovednosti a prostorovou orientaci, běžné způsoby pohybu v různém prostředí, chůzi, běh, lezení, házení a chytání míče a pod.
- Koordinovat lokomoci a další pohyby
- Zacházet s předměty denní potřeby, s drobnými pomůckami, s náčiním, materiálem
- Postupně zvládat sebeobsluhu – oblékání, vyslékání, stolování

### **Vzdělávací nabídka**

Lokomoční pohybové činnosti – chůze, běh, skoky, lezení

- Pohybové činnosti při pobytu venku – chůze, turistika, míčové a jiné hry, průlezky, skluzavky
- Nelokomoční pohybové činnosti – změny poloh a pohybů těla na místě
- Manipulační činnosti a jednoduché úkony s hračkami, pomůckami, materiálem
- Praktické používání věcí, které děti obklopují
- Pohybové a zdravotně zaměřené činnosti
- Konstruktivní a grafické činnosti
- Jednoduché pracovní a sebeobslužné činnosti v oblasti stolování, osobní hygieny, oblékání, úklidu, úpravy prostředí

## **2. Dítě a jeho psychika**

### **a) Jazyk a řeč**

**Dílčí vzdělávací cíle (co učitel u dítěte podporuje)**

- Rozvoj řečových schopností a jazykových dovedností receptivních – vnímání, naslouchání, porozumění a produktivních – výslovnost, vyjadřování, mluvní projev

**Očekávané výstupy (co dítě na konci předškolního období zpravidla dokáže)**

- Pojmenovat většinu toho, co dítě obklopuje
- Vést rozhovor s učitelkou i vrstevníky
- Vyjadřovat své myšlenky, nápady, pocity, přání, potřeby
- Správně vyslovovat, ovládat dech

### **Vzdělávací nabídka**

- Společné diskuse, rozhovory – individuální a skupinová konverzace

- Vyprávění zážitků, příběhů, vyprávění podle skutečnosti
- Komentování zážitků, aktivit, vyřizování vzkazů a zpráv
- Artikulační, řečové, rytmické hry, hry se slovy
- Poslech čtených nebo vyprávěných pohádek a příběhů

## **b) Poznávací schopnosti a funkce, představivost, fantazie, myšlenkové operace**

### **Díličí vzdělávací cíle (co učitel u dítěte podporuje)**

- Rozvoj, zpřesňování a kultivace smyslového vnímání
- Rozvoj paměti, pozornosti
- Posilování přirozených poznávacích citů – zvědavost, zájem, radost z objevování a pod.

### **Očekávané výstupy (co dítě na konci předškolního období zpravidla dokáže)**

- Záměrně pozorovat, všimnout si nového, změněného, chybějícího
- Využívat všech smyslů
- Postupně se naučit soustředit na činnost a udržet pozornost
- Poznat a pojmenovat většinu toho, čím je dítě obklopeno
- Vyjádřit jednoduchou úvahu

### **Vzdělávací nabídka**

- Přímé pozorování přírodních, kulturních i technických objektů a jevů v okolí dítěte – rozhovory o výsledku pozorování
- Záměrné pozorování běžných objektů a předmětů – určování jejich vlastností – velikost, barva, tvar, materiál, dotek, chuť, vůně, zvuky; jejich charakteristických znaků
- Spontánní hra, volné experimenty s materiálem a předměty
- Motivovaná manipulace s předměty, zkoumání jejich vlastností
- Námětové hry a činnosti

## **c) Sebepojetí, city a vůle**

### **Díličí vzdělávací cíle (co učitel u dítěte podporuje)**

- Poznávání sebe sama, rozvoj pozitivních citů ve vztahu k sobě

- Uvědomění si vlastní identity
- Získání sebevědomí, sebedůvěry, osobní spokojenosti
- Získání relativní citové samostatnosti

#### **Očekávané výstupy (co dítě na konci předškolního období zpravidla dokáže)**

- Odloučit se na určitou dobu od rodičů a blízkých
- Být aktivní i bez podpory rodičů
- Ve známých a opakujících se situacích ovládat svoje city a přizpůsobovat jim svoje chování

#### **Vzdělávací nabídka**

- Spontánní hra
- Činnosti zajišťující spokojenost a radost, veselí a pohodu
- Plnění úkolů s viditelným cílem a výsledkem, v nichž může být dítě úspěšné
- Činnosti umožňující samostatné vystupování, vyjadřování, obhajování vlastních názorů

### **3. Dítě a ten druhý**

#### **Dílčí vzdělávací cíle (co učitel u dítěte podporuje)**

- Seznamování se s pravidly chování ve vztahu k druhému
- Osvojení si elementárních poznatků, schopností a dovedností, důležitých pro navazování a rozvíjení vztahů dítěte k druhým lidem

#### **Očekávané výstupy (co dítě na konci předškolního období zpravidla dokáže)**

- Navazovat kontakty s dospělým, kterému je dítě svěřeno do péče
- Překonat stud, komunikovat s dospělým vhodným způsobem, respektovat ho
- Přirozeně a bez zábrán komunikovat s jiným dítětem, navazovat a udržovat dětská přátelství
- Porozumět běžným projevům vyjádření emocí a nálad

#### **Vzdělávací nabídka**

- Běžné verbální i neverbální komunikační aktivita dítěte s druhým dítětem i dospělým

- Společenské hry, hry s pravidly společné aktivita nejrůznějšího zaměření
- Sociální a interaktivní hry, hraní rolí
- Dramatické činnosti, hudební a hudebně – pohybové hry, výtvarné hry a etudy

#### **4. Dítě a společnost**

##### **Dílčí vzdělávací cíle (co učitel u dítěte podporuje)**

- Poznávání pravidel společenského soužití a jejich spoluvytváření v rámci přirozeného sociokulturního prostředí – mateřské školy
- Porozumění základním prostředkům verbální i neverbální komunikace v tomto prostředí

##### **Očekávané výstupy (co dítě na konci předškolního období zpravidla dokáže)**

- Uplatňovat návyky v základních formách společenského chování ve styku s dospělými i dětmi – zdravit známé děti i dospělé, rozloučit se, poprosit, poděkovat, vzít si slovo, až když druhý domluví, požádat o pomoc, vyslechnout sdělení, uposlechnout pokyn a podobně
- Začlenit se do třídy a zařadit se mezi své vrstevníky, respektovat jejich rozdílné vlastnosti, schopnosti a dovednosti

##### **Vzdělávací nabídka**

- Běžné každodenní setkávání s pozitivními vzory vztahů a chování
- Aktivity, podporující přirozenou adaptaci dítěte v prostředí MŠ
- Spoluvytváření přiměřeného množství jasných a smysluplných pravidel soužití ve třídě

#### **5. Dítě a svět**

##### **Dílčí vzdělávací cíle (co učitel u dítěte podporuje)**

- Seznamování s místem a prostředím, ve kterém dítě žije a vytváření pozitivnímu vztahu k němu

##### **Očekávané výstupy (co dítě na konci předškolního období zpravidla dokáže)**

- Orientovat se v prostředí MŠ – šatny, třída, herna, WC, kuchyň, chodba



- Zvládat běžné činnosti a požadavky na dítě kladené i jednoduché praktické situace, které se doma i v MŠ opakují
- Chovat se přiměřeně bezpečně v MŠ, doma i venku – na ulici, na hřišti

### **Vzdělávací nabídka**

- Přirozené pozorování blízkého vnitřního i vnějšího prostředí a života v něm, okolní přírody, kulturních i technických objektů, vycházky do okolí
- Poučení o možných nebezpečných situacích a dítěti dostupným způsobem vysvětlit, jak se chránit – dopravní situace, manipulace s některými předměty a přístroji, kontakt se zvířaty, léky, jedovaté rostliny p pod.

## **5.3 Integrovaný blok č. II: Obrázky značek s podzimním motivem**

### Charakteristika integrovaného bloku

Značky, jako dětem blízké symboly, slouží v rámci tohoto integrovaného bloku jako přirozený motivační zdroj rozvoje a vzdělávání dítěte. Jejich výběrem můžeme zajistit vhodné tematické okruhy i jejich naplnění činnostmi. Využíváme toho, že zvláště motivační může být pro každé dítě situace, kdy bude výchozím tématem činností právě jeho osobní značka. Ke každému symbolu (značce) si vytváříme metodické a grafomotorické listy. Obsahem každého jednotlivého integrovaného bloku jsou obrázky značek, které mají souvislost s podzimem. Ke každému obrázku je vytvářen projekt s činnostmi a aktivitami pro rozvoj všech oblastí osobnosti dítěte, zejména dílčích funkcí.

### **Vzdělávací obsah – témata:**

Muchomůrka

Hříbek

List

Domeček

Jablko

Švestky

Drak

Deštník (rozmary počasí, možnost schovat se)

## **1. Dítě a jeho tělo**

### **Dílčí vzdělávací cíle (co učitel u dítěte podporuje)**

- Další zdokonalování a rozvoj pohybových schopností, hrubé i jemné motoriky, koordinace ruky a oka
- Uvědomění si vlastního těla – tělové schema, lateralita
- Zlepšovat kvalitu osvojení věku přiměřených praktických dovedností
- Rozvoj fyzické a psychické zdatnosti

### **Očekávané výstupy (co dítě na konci předškolního období zpravidla dokáže)**

- Zvládnout základní pohybové dovednosti a prostorovou orientaci – pohybovat se ve skupině dětí, zvládat překážky, užívat různé náčiní
- Koordinovat lokomoci a další pohyby a pohyby těla
- Vědomě napodobit jednoduchý pohyb podle vzoru a přizpůsobit jej podle pokynu
- Zvládnout sebeobsluhu, uplatňovat základní kulturně – hygienické a zdravotně preventivní návyky – osobní hygiena, přijímání potravy a tekutin, stolování, postarat se o sebe a své osobní věci, oblékat se, svlékat, obouvat a pod.

### **Vzdělávací nabídka**

- Zdravotně zaměřené činnosti – vyrovnávací, protahovací, uvolňovací, dechová a relaxační cvičení, různorodé pohybové aktivity uvnitř i venku
- Pohybové hry, cvičení s říkadly
- Manipulace s cvičebním náčiním, drobným materiálem, s výtvarným materiálem, lepidlem, nůžkami, drobnými hračkami
- Smyslové a psychomotorické hry
- Grafické a konstruktivní činnosti
- Jednoduché pracovní a sebeobslužné činnosti v oblasti osobní hygieny, stolování, oblékání, úklid, úprava prostředí

## **2. Dítě a jeho psychika**

### **a) Jazyk a řeč**

#### **Dílčí vzdělávací cíle (co učitel u dítěte podporuje)**

- Rozvoj řečových schopností a jazykových dovedností receptivních – vnímání, naslouchání, porozumění i produktivních – výslovnost, vytváření pojmů, mluvní projev, vyjadřování
- Rozvoj komunikativních dovedností verbálních i neverbálních a kultivovaného projevu

### **Očekávané výstupy (co dítě na konci předškolního období zpravidla dokáže)**

- Vyjadřovat samostatně a smysluplně své pocity, úsudky a mínění ve vhodně zformulovaných větách
- Domluvit se slovy i gesty, improvizovat
- Formulovat otázky, odpovídat, hodnotit slovní výkony, slovně reagovat
- Porozumět slyšenému – zachytit hlavní myšlenku příběhu, sledovat děj a zopakovat jej ve správných větách
- Rozlišovat některé obrazné symboly – značky a přiřadit k nim jméno dítěte

### **Vzdělávací nabídka**

- Samostatný slovní projev na určité téma
- Poslech čtených či vyprávěných pohádek a příběhů
- Vyprávění toho, co dítě zažilo, shlédlo
- Společné diskuse, rozhovory, individuální a skupinová konverzace – vyprávění podle skutečnosti nebo dle fantazie, podle obrazového materiálu

### **b) Poznávací schopnosti a funkce, představivost, fantazie, myšlenkové operace**

#### **Díličí vzdělávací cíle (co učitel u dítěte podporuje)**

- Rozvoj sluchového a zrakového vnímání
- Přejít od konkrétně názorného myšlení k myšlení slovně logickému
- Vytváření základních matematických představ
- Osvojení si elementárních poznatků o znakových systémech a jejich funkci – abeceda, čísla

### **Očekávané výstupy (co dítě na konci předškolního období zpravidla dokáže)**

- Vědomě užívat sluchu, zraku i jiných smyslů, všimnout si nového, změněného

- Záměrně se soustředit na činnost a udržet pozornost
- Zaměřovat se na to, co je z poznávacího hlediska důležité – odhalovat podstatné znaky předmětů, nacházet společné znaky, podobu a rozdíl, vzájemné souvislosti mezi předměty a jevy
- Chápat základní číselné a matematické pojmy, elementární matematické souvislosti a podle potřeby je prakticky využívat – operace třídění, porovnávání, uspořádání, orientovat se v počtu do šesti
- Poznat některá tiskací písmena – první písmeno svého jména, sestavit z jednotlivých písmen slovo podle předlohy

### **Vzdělávací nabídka**

- Smyslové hry, činnosti a aktivity zaměřené na rozvoj sluchového a zrakového vnímání, vnímání prostoru a času
- Hry na podporu koncentrace pozornosti a rozvoj paměti
- Řešení myšlenkových i praktických problémů, hledání různých možností a variant
- Námětové hry a manipulativní činnosti, zaměřené na třídění, porovnávání a uspořádání prvků
- Přirozené situace v průběhu dne – počítání dětí, srovnání jejich počtu, příprava talířů při stolování, řazení dětí na vycházku, počítání dětí u stolečků a pod.
- Činnosti zaměřené na poznávání jednoduchých obrazně znakových systémů – písmena, číslice, značky, symboly, obrázky

### **C) Sebepojetí, city a vůle**

#### **Díličí vzdělávací cíle (co učitel u dítěte podporuje)**

- Podpora dětí při získávání relativní citové samostatnosti
- Rozvoj schopnosti sebeovládání
- Rozvoj schopnosti vytvářet citové vztahy, rozvíjet je a plně prožívat city

#### **Očekávané výstupy (co dítě na konci předškolního období zpravidla dokáže)**

- Uvědomovat si svou samostatnost, zaujímat vlastní názory a postoje a vyjadřovat je
- Ovládat svoje city a přizpůsobovat jim svoje chování

- Snažit se ovládat své afektivní chování – odložit splnění svých osobních přání, zklidnit se, ztlumit vztek, zlost, agresivitu
- Prožívat a dětským způsobem projevovat, co cítí – soucit, radost, nákolnost

### **Vzdělávací nabídka**

- Spontánní hra – příležitosti k pohodě, humoru a spokojenosti
- Příležitosti, činnosti a hry, umožňující samostatné vystupování, vyjadřování, obhajování vlastních názorů, rozhodování a sebehodnocení
- Příležitosti a hry pro rozvoj vůle, vytrvalosti a sebeovládání

### **3. Dítě a ten druhý**

#### **Dílčí vzdělávací cíle (co učitel u dítěte podporuje)**

- Posilování schopnosti a dovednosti navazovat vztahy k druhým lidem a rozvíjet je
- Posilování prosociálního chování ve vztahu k ostatním lidem – v mateřské škole, v dětské herní skupině, v rodině

#### **Očekávané výstupy (co dítě na konci předškolního období zpravidla dokáže)**

- Přirozeně navazovat kontakty s dospělými i jinými dětmi
- Uvědomovat si svá práva ke vztahu k druhému, přiznávat stejná práva druhým a respektovat je
- Odmítnout komunikaci, která je mu nepříjemná

### **Vzdělávací nabídka**

- Kooperativní činnosti ve dvojicích, ve skupinkách
- Společná setkávání, povídání, sdílení a aktivní naslouchání druhému
- Aktivity podporující sbližování dětí
- Aktivity podporující uvědomování si vztahů mezi lidmi – kamarádství, přátelství, vztahy mezi oběma pohlavími, úcta ke stáří apod.

#### **4. Dítě a společnost**

##### **Díličí vzdělávací cíle (co učitel u dítěte podporuje)**

- Dodržování pravidel společenského soužití v mateřské škole i doma
- Další rozvoj schopnosti spolupráce mezi dětmi
- Rozvoj základních kulturně společenských postojů, návyků a dovedností dítěte
- Rozvoj schopnosti projevovat se autenticky, chovat se autonomně, prosociálně
- Aktivně se přizpůsobovat společenskému prostředí a zvládat jeho změny

##### **Očekávané výstupy (co dítě na konci předškolního období zpravidla dokáže)**

- Uplatňovat návyky společenského chování ve styku s dospělými i dětmi
- Respektovat rozdílné vlastnosti svých vrstevníků, začlenit se do třídy
- Porozumět běžným neverbálním projevům citových prožitků a nálad druhých
- Pochopit, že každý má ve společenství svou roli, podle které je třeba se chovat (v rodině, třídě, herní skupině)
- Chovat se a jednat na základě vlastních pohnutek a zároveň s ohledem na druhé
- Adaptovat se na život ve škole, aktivně zvládat požadavky plynoucí z prostředí školy i jeho běžných proměn – podílet se na pravidlech jednání a chování ve skupině, řídit se jimi, podřídit se rozhodnutí skupiny, přizpůsobit se společnému programu, spolupracovat, přijímat autoritu a spoluvytvářet prostředí pohody ve třídě
- Vyjednávat s dětmi i dospělými ve svém okolí, domluvit se na společném řešení – v jednoduchých situacích samostatně, jinak s pomocí

##### **Vzdělávací nabídka**

- Vymezení jasných a smysluplných pravidel chování ve třídě
- Různorodé společné hry a skupinové aktivity – námětové hry, dramatizace, konstruktivní a výtvarné projekty- umožňující dětem spolupodílet se na jejich průběhu i výsledcích
- Přípravy a realizace společných zábav a slavností, oslavy výročí, slavnosti v rámci zvyků a tradic, sportovní akce, kulturní programy a pod.

- Tvůrčí činnosti slovesné, dramatické, výtvarné, hudební, hudebně pohybové, dramatické a podněcující tvořivost a nápaditost dítěte, estetické vnímání i vyjadřování, tříbení vkusu
- Receptivní slovesné, literární, výtvarné či dramatické činnosti – poslech pohádek, příběhů, veršů, hudebních skladeb a písní, sledování dramatizací, divadelních scének

## **5. Dítě a svět**

### **Dílčí vzdělávací cíle (co učitel u dítěte podporuje)**

- Vytváření elementárního povědomí o širším přírodním, kulturním i technickém prostředí, o jejich rozmanitosti, vývoji a neustálých proměnách
- Pochopit, že změny způsobené lidskou činností mohou prostředí chránit a zlepšovat, ale také poškozovat a ničit
- Rozvoj schopností přizpůsobovat se podmínkám vnějšího prostředí a jeho změnám

### **Očekávané výstupy (co dítě na konci předškolního období zpravidla dokáže)**

- Osvojit si elementární poznatky o okolním prostředí, které jsou dítěti blízké, pro ně smysluplné a přínosné, zajímavé a jemu pochopitelné a využitelné pro další učení a životní praxi
- Mít povědomí o širším společenském, věcném, přírodním, kulturním i technickém prostředí i jeho dění v rozsahu praktických zkušeností a dostupných praktických ukázek v okolí dítěte
- Rozlišovat aktivity, které mohou zdraví okolního prostředí podporovat a které je mohou poškozovat, všímat si nepořádků, škod, upozornit na ně
- Všímat si změn a dění v nejbližším okolí

### **Vzdělávací nabídka**

- Aktivity zaměřené k získávání praktické orientace v okolí mateřské školy
- Poučení o možných nebezpečných situacích – doprava, kontakt se zvířaty, běžné chemické látky, požár, povodeň, nepříznivé přírodní a povětrnostní jevy apod.

- Přirozené i zprostředkované poznávání přírodního okolí, sledování rozmanitostí a změn v přírodě – příroda živá a neživá, přírodní jevy a děje, rostliny a živočichové, krajina a její ráz, podnebí, počasí, ovzduší, roční období
- Hry a aktivity na téma dopravy, cvičení bezpečného chování v dopravních situacích, kterých se dítě běžně účastní, praktický nácvik bezpečného chování v některých dalších situacích, které mohou nastat

#### **5.4 Integrovaný blok č. III: Obrázky značek se zimním motivem**

##### Charakteristika integrovaného bloku

Vzhledem k časovému zařazení tohoto bloku do období kolem vánoc, počátku zimy a jejího průběhu je cílem využít neopakovatelnou a mimořádnou atmosféru vánočních svátků a vést děti prostřednictvím silných pozitivních citových prožitků k vytváření prosociálních postojů a chování k druhému, k rozvíjení dovedností důležitých pro navazování a rozvíjení vztahů k jiným lidem a k postupnému osvojování interaktivních a komunikativních dovedností.

Děti získávají poznatky o své rodině, o vánočních zvycích a tradicích, hračkách, zimní přírodě, domácích mazlíčcích apod. Značky opět slouží jako symboly a motivace k činnostem a projektům zaměřeným také na rozvoj dílčích funkcí.

##### **Vzdělávací obsah - témata**

Pejsek – říše zvířat, domácí mazlíčci, přítel člověka, zima

Kočka - říše zvířat

Hvězda - vánoce

Zvonek – vánoce

Rybka – vánoce

Kočárek – hračky

Budík – vnímání času, časových vztahů

##### **1. Dítě a jeho tělo**

###### **Dílčí vzdělávací cíle (co učitel u dítěte podporuje)**

- Ovládání pohybového aparátu a tělesných funkcí



- Rozvoj a užívání všech smyslů
- Prohlubování věku přiměřených praktických dovedností
- Osvojení si poznatků a dovedností důležitých k podpoře zdraví, bezpečí, osobní pohody i pohody prostředí

#### **Očekávané výstupy (co dítě na konci předškolního období zpravidla dokáže)**

- Vědomě napodobit jednoduchý pohyb podle vzoru a přizpůsobit jej podle pokynu
- Sladit pohyb s rytmem a hudbou
- Sladit pohyb se zpěvem, ovládat dechové svalstvo
- Vnímat a rozlišovat pomocí všech smyslů – sluchově rozlišovat zvuky a tony, zrakově rozlišovat tvary předmětů a jiné specifické znaky, rozlišovat chutě, vůně, vnímat hmatem apod.
- Zvládat jednoduchou obsluhu a pracovní úkony – postarat se o hračky, pomůcky, uklidit po sobě, udržovat pořádek, zvládat jednoduché úklidové práce, práce na zahradě a pod.
- Zvládnout sebeobsluhu
- Rozlišovat, co prospívá zdraví a co mu škodí, chovat se tak, aby v situacích pro dítě běžných a jemu známých neohrožovalo zdraví, bezpečí a pohodu svou ani druhých

#### **Vzdělávací nabídka**

- Různorodé pohybové a tělovýchovné aktivity, pohybové hry, hudebně pohybové činnosti
- Smyslové a psychomotorické hry
- Pracovní a sebeobslužné činnosti ve všech oblastech – oblékání, stolování, osobní hygiena, úklid, úprava prostředí
- Příležitosti a činnosti směřující k ochraně zdraví, osobního bezpečí a vytváření zdravých životních návyků

## **2. Dítě a jeho psychika**

### **a) Jazyk a řeč**

#### **Dílčí vzdělávací cíle (co učitel u dítěte podporuje)**

- Podpora rozvoje receptivních a produktivních jazykových dovedností, rozvoje řečových schopností
- Rozvoj komunikativních dovedností verbálních i neverbálních a kultivovaného projevu
- Osvojení si některých poznatků a dovedností, které předcházejí čtení, psaní, počítání
- Rozvoj zájmu o psanou podobu jazyka

### **Očekávané výstupy (co dítě na konci předškolního období zpravidla dokáže)**

- Komentování zážitků, aktivit, vyřizování vzkazů a zpráv
- Učit se nová slova a aktivně je používat – ptát se na slova, kterým nerozumí
- Naučit se z paměti krátké texty – reprodukovat říkanky, písničky, pohádky, zvládnout jednoduchou dramatickou úlohu
- Sledovat a vyprávět příběh, pohádku
- Popsat situaci – skutečnou i podle obrázku
- Sluchově rozlišit začáteční a koncové slabiky a hlásky ve slovech
- Rytmizovat říkadla, jednotlivá slova
- Poznat některá písmena a číslice, popřípadě slova

### **Vzdělávací nabídka**

- Přednes, recitace, dramatizace, zpěv
- Poslech pohádek a příběhů
- Sluchové a rytmické hry
- Grafické napodobování symbolů, tvarů, čísel, písmen
- Prohlížení a „čtení“ knížek a časopisů
- Hry a činnosti zaměřené k poznávání a rozlišování zvuků, užívání gest

### **b) Poznávací schopnosti a funkce, představivost a fantazie, myšlenkové operace**

#### **Díličí vzdělávací cíle (co učitel u dítěte podporuje)**

- Přejechod od bezděčné paměti a pozornosti k záměrné
- Rozvoj a kultivace představivosti a fantazie
- Rozvoj tvořivosti, tvořivého myšlení, řešení problémů, tvořivého sebevyjádření

- Vytváření pozitivního vztahu k intelektuálním činnostem a k učení

### **Očekávané výstupy (co dítě na konci předškolního období zpravidla dokáže)**

- Záměrně se soustředit na činnost a udržet pozornost
- Postupovat a učit se podle pokynů a instrukcí
- Vyjadřovat svou představivost a fantazii v tvořivých činnostech (konstruktivních, výtvarných, hudebních, pohybových či dramatických) i ve slovních výpovědích k nim
- Nalézat nová řešení nebo alternativní k běžným
- Přemýšlet a vést jednoduché úvahy a to, o čem přemýšlí a uvažuje také vyjádřit
- Řešit problémy, úkoly a situace, myslet kreativně, předkládat „nápady“

### **Vzdělávací nabídka**

- Hry a činnosti zaměřené ke cvičení různých forem paměti (mechanické a logické, obrazné a pojmové)
- Činnosti zaměřené k vytváření a chápání pojmů a osvojování poznatků – vysvětlování, objasňování, odpovědi na otázky, práce s knihou, s obrazovým materiálem, médií
- Hry nejrůznějšího zaměření podporující tvořivost, představivost a fantazii (kognitivní, imaginativní, výtvarné, konstruktivní, hudební, taneční či dramatické aktivity)
- Činnosti a hry se symboly – písmena, číslice, značky, piktogramy, symboly, obrazce

### **c) Sebepojetí, city a vůle**

#### **Díličí vzdělávací cíle (co učitel u dítěte podporuje)**

- Poznávání sebe sama, uvědomění si vlastní identity
- Rozvoj schopností vytvářet citové vztahy, rozvíjet a plně prožívat
- Rozvoj poznatků, schopností a dovedností umožňujících pocity, získané dojmy a prožitky vyjádřit

#### **Očekávané výstupy (co dítě na konci předškolního období zpravidla dokáže)**

- Přijímat pozitivní ocenění i svůj případný neúspěch a vyrovnat se s ním, učit se hodnotit svoje osobní pokroky

- Vyjádřit souhlas i nesouhlas , odmítnout podílet se na nedovolených či zakázaných činnostech a pod.
- Prožívat radost ze zvládnutého a poznaného
- Vyvinout volní úsilí, soustředit se na činnost nebo její dokončení
- Respektovat předem vyjasněná a pochopená pravidla, přijímat vyjasněné a zdůvodněné povinnosti
- Zorganizovat hru
- Uvědomovat si příjemné a nepříjemné citové prožitky – lásku, soucítění, radost, spokojenost, strach, smutek, odmítání
- Rozlišovat citové projevy v důvěrném (rodinném) a cizím prostředí

### **Vzdělávací nabídka**

- Cvičení organizačních dovedností
- Estetické a tvůrčí aktivity – slovesné, výtvarné, dramatické, literární, hudební, pohybové a další
- Sledování pohádek a příběhů, obohacujících citový život dítěte
- Cvičení v projevení citů, zvláště kladných, v sebekontrolě a v sebeovládání (zvláště emocí záporných, např. hněvu, zlosti, úzkosti a pod.
- Hry na téma rodiny, přátelství a pod.
- Výlety do okolí – do přírody, návštěvy dětských kulturních akcí a pod.

### **3. Dítě a ten druhý**

#### **Díličí vzdělávací cíle (co učitel u dítěte podporuje)**

- Rozvoj sociální citlivosti, tolerance, respektu, přizpůsobivosti a pod. – vytváření prosociálních postojů
- Rozvoj interaktivních a komunikativních dovedností verbálních a neverbálních

#### **Očekávané výstupy (co dítě na konci předškolního období zpravidla dokáže)**

- Uplatňovat své individuální potřeby, přání a práva s ohledem na druhého – obhajovat svůj postoj nebo názor, respektovat jiný postoj či názor), přijímat a uzavírat kompromisy, řešit konflikt dohodou

- Spolupracovat s ostatními
- Dodržovat dohodnutá a pochopená pravidla vzájemného soužití a chování doma, v mateřské škole, na veřejnosti, dodržovat herní pravidla

#### **Vzdělávací nabídka**

- Hry, přirozené i modelové situace, při nichž se dítě učí přijímat a respektovat druhého
- Činnosti zaměřené na porozumění pravidlům vzájemného soužití a chování, spolupodílení se na jejich tvorbě
- Hry a činnosti, které vedou děti k ohleduplnosti k druhému, k ochotě rozdělit se s ním, půjčit hračku, střídat se, pomoci si, ke schopnosti vyřešit vzájemný spor apod.

#### **4. Dítě a společnost**

##### **Dílčí vzdělávací cíle (co učitel u dítěte podporuje)**

- Vytvoření povědomí o mezilidských morálních hodnotách
- Seznamování se se světem lidí, kultury a umění, osvojení si základních poznatků o prostředí, v němž dítě žije
- Vytvoření povědomí o existenci ostatních kultur a národností
- Vytvoření základů aktivních postojů ke světu, k životu, pozitivních vztahů ke kultuře a umění, rozvoj dovedností umožňujících tyto vztahy a postoje vyjadřovat a projevovat

##### **Očekávané výstupy (co dítě na konci předškolního období zpravidla dokáže)**

- Utvořit si základní dětskou představu o pravidlech chování a společenských normách, co je v souladu s nimi a co proti nim a ve vývojově odpovídajících situacích se podle této představy chovat (doma, v mateřské škole, na veřejnosti)
- Chovat se zdvořile
- Dodržovat pravidla her a jiných činností, jednat spravedlivě a fér
- Uvědomovat si, že ne všichni lidé respektují pravidla chování, že se mohou chovat proti pravidlům a tím ohrožovat bezpečí druhých – odmítat společensky nežádoucí chování (lež, nespravedlnost, ubližování, lhostejnost, agresivitu)
- Zacházet šetrně s vlastními i cizími pomůckami, hračkami, věcmi denní potřeby, s knížkami, penězi apod.

- Vnímat umělecké a kulturní podněty, pozorně poslouchat, sledovat se zájmem literární, dramatické či hudební představení a hodnotit svoje zážitky – říci, co je zajímavé, co zaujalo
- Zachycovat skutečnosti ze svého okolí a vyjadřovat své představy pomocí různých výtvarných dovedností a technik (kreslit, používat barvy, modelovat, konstruovat, tvořit z papíru, tvořit a vyrábět z různých jiných materiálů)

### **Vzdělávací nabídka**

- Hry zaměřené k poznávání a rozlišování různých společenských rolí (dítě, dospělý, rodič, učitelka, žák, role dané pohlavím, profesní role, herní role) a osvojování si rolí, do nichž se dítě přirozeně dostává
- Setkávání se s literárním, dramatickým, výtvarným a hudebním uměním mimo mateřskou školu, návštěvy různých kulturních a uměleckých míst a akcí, zajímavých pro předškolní dítě
- Aktivity přibližující dítěti pravidla vzájemného styku – zdvořilost, ohleduplnost, tolerance, spolupráce a mravní hodnoty (dobro, zlo, spravedlnost, pravda, upřímnost, otevřenost apod. v jednání lidí)
- Estetické a tvůrčí aktivity výtvarné, hudební, dramatické

## **5. Dítě a svět**

### **Dílčí vzdělávací cíle (co učitel u dítěte podporuje)**

- Osvojení si poznatků a dovedností potřebných k vykonávání jednoduchých činností v péči o okolí při spoluvytváření zdravého a bezpečného prostředí
- Ochrana dítěte před nebezpečnými vlivy prostředí

### **Očekávané výstupy (co dítě na konci předškolního období zpravidla dokáže)**

- Pomáhat pečovat o okolní životní prostředí, dbát o pořádek, čistotu, nakládat vhodným způsobem s odpady, starat se o rostliny, spoluvytvářet pohodu prostředí, chránit přírodu v okolí, živé tvory apod.)

- Uvědomovat si nebezpečí, se kterým se může ve svém okolí potkat a mít povědomí o tom, jak se prakticky chránit – vědět, jak se nebezpečí vyhnout, kam se v případě potřeby obrátit o pomoc
- Mít povědomí o významu životního prostředí (přírody i společnosti) pro člověka, uvědomovat si, že způsob, jakým se dítě i ostatní v jeho okolí chovají, ovlivňují vlastní zdraví i životní prostředí

### **Vzdělávací nabídka**

- Smysluplné činnosti přispívající k péči o životní prostředí a okolní krajinu, pracovní činnosti pěstitelské a chovatelské, činnosti zaměřené k péči o školní prostředí, školní zahradu a blízké okolí
- Praktické činnosti, na jejichž základě se dítě seznamuje s různými přírodními i umělými látkami a materiály ve svém okolí a jejichž prostřednictvím získává zkušenost s jejich vlastnostmi - praktické pokusy, zkoumání, manipulace s různými materiály a surovinami

## **5.5 Integrovaný blok č. IV: Obrázky značek s jarním a letním motivem**

### Charakteristika integrovaného bloku

Obsah tohoto integrovaného bloku vychází opět z obrázkových značek s jarními motivy a reflektuje změny a dění v jarní přírodě, svátky jara Velikonoce, Svátek matek, MDD, rozloučení s předškoláky, výlet, začínající léto a blížící se prázdniny.

Prožitky z těchto událostí zpracovávají pedagogové do výchovně vzdělávacích činností, jejichž obsah je motivován obrázkovými symboly značek. Využívají různé výtvarné techniky a aktivity na podporu a rozvoj jemné motoriky, tělovýchovné a hudebně pohybové činnosti, dramatické hry, smyslové hry, hry s didaktickými prvky a jiné tvořivé aktivity.

Děti jsou vedeny k samostatnosti, k aktivnímu přístupu, ke schopnosti hodnotit (co se mi líbí – nelíbí, co mě baví – nebaví a proč atd.), učitelky respektují jejich potřeby, zájmy, zkušenosti a individuální předpoklady a dbají na vyváženost spontánních a řízených činností.

Společné úsilí všech pedagogů směřuje k rozvoji celé osobnosti dítěte (oblast fyzická, psychická i sociální s důrazem na rozvoj dílčích funkcí), k probuzení zájmu dětí poznávat nové věci a objevovat neznámé a k porozumění věcí a jevů kolem sebe.

## **Obrázky značek s jarním a letním motivem**

Sluníčko

Kytka

Srdce – Svátek matek, láska, vztahy

Trumpeta – hudební nástroje, hudební činnosti – pohyb, zpěv, rytmus, poslech

Míč – hry dětí venku, sport, zdraví, tělo

Motýl

Beruška

Auto, mašinka, letadlo, loď – doprava a cestování

### **1. Dítě a jeho tělo**

#### **Dílčí vzdělávací cíle (co učitel u dítěte podporuje)**

- Osvojení si poznatků o těle, o jeho zdraví, o pohybových činnostech a jejich kvalitě
- Vytváření zdravých životních návyků a postojů jako základů zdravého životního stylu
- Další zdokonalování schopností a dovedností v oblasti hrubé i jemné motoriky, ovládání pohybového aparátu a tělesných funkcí, koordinaci ruky a oka

#### **Očekávané výstupy (co dítě na konci předškolního období zpravidla dokáže)**

- Pojmenovat části těla, některé orgány, znát jejich funkce, mít povědomí o těle a jeho vývoji – o narození, růstu těla a jeho proměnách, znát základní pojmy užívané ve spojení se zdravím, s pohybem a sportem
- Mít povědomí o významu péče o čistotu a zdraví, o významu aktivního pohybu a zdravé výživy
- Mít povědomí o některých způsobech ochrany osobního zdraví a bezpečí a o tom, kde v případě potřeby hledat pomoc – kam se obrátit, koho přivolat, jakým způsobem apod.
- Zacházet s běžnými předměty denní potřeby, hračkami, pomůckami, drobnými nástroji, sportovním náčiním a nářadím, výtvarnými pomůckami a materiály, jednoduchými hudebními nástroji a pracovními pomůckami

#### **Vzdělávací nabídka**

- Činnosti zaměřené k poznávání těla a jeho částí



- Činnosti relaxační a odpočinkové, zajišťující zdravou atmosféru a pohodu prostředí
- Příležitosti a činnosti směřující k prevenci úrazů – hrozících při hrách, pohybových činnostech a dopravních situacích, při setkávání s cizími lidmi, k prevenci nemoci, nezdravých návyků a závislostí
- Pohybové činnosti nejrůznějšího charakteru, podporující rozvoj tělesné zdatnosti, pohybové a manipulativní dovednosti, koordinaci a obratnost, rozsah pohybu

## **2. Dítě a jeho psychika**

### **a) Jazyk a řeč**

#### **Dílčí vzdělávací cíle (co učitel u dítěte podporuje)**

- Další rozšiřování některých poznatků a dovedností, které předcházejí čtení a psaní, rozvoj zájmu o psanou podobu jazyka i další formy sdělení verbální i neverbální – výtvarné, hudební, pohybové i dramatické

#### **Očekávané výstupy (co dítě na konci předškolního období zpravidla dokáže)**

- Utvořit jednoduchý rým
- Poznat a vymyslet jednoduchá synonyma, homonyma a antonyma
- Sledovat očima zleva doprava
- Poznat některá písmena, číslice, popř. slova
- Poznat napsané své jméno
- Projevovat zájem o knížky, soustředěně poslouchat četbu, hudbu, sledovat divadlo, film

#### **Vzdělávací nabídka**

- Artikulační, řečové, sluchové a rytmické hry a cvičení, hry se slovy, slovní hádanky, vokální činnosti, asociační cvičení
- Grafické napodobování symbolů, tvarů, čísel, písmen
- Napodobování a přepis tiskacích písmen vlastního jména
- Práce s knihou, předčítání, rozhovory, vyprávění obsahu, rozhovory o přečteném
- Prohlížení knih

## **b) Poznávací schopnosti a funkce, představivost, fantazie, myšlenkové operace**

### **Očekávané výstupy**

- Chápat číselnou řadu v rozsahu první desítky, poznat více, méně, stejně, první, poslední apod.; základní číselné a matematické pojmy
- Porovnávat, uspořádat a třídit soubory předmětů podle určitého pravidla
- Chápat prostorové pojmy – vpravo, vlevo, dole, nahoře, uprostřed, za, pod, nad, u, vedle, mezi, a pod.
- Chápat elementární časové pojmy – teď, dnes, včera, zítra, ráno, večer, jaro, léto, podzim, zima, rok
- Orientovat se v prostoru, částečně se orientovat v čase

### **Vzdělávací nabídka**

Hry a praktické úkony procvičující orientaci v prostoru a v rovině

Činnosti zaměřené k seznamování se s elementárními číselnými a matematickými pojmy a jejich symbolikou – číselná řada, číslice, základní geometrické tvary, množství apod. a jejich smysluplná aplikace

Činnosti zasvěcující dítě do časových pojmů a vztahů souvisejících s denním řádem, běžnými proměnami a vývojem a přibližující dítěti přirozené časové i logické posloupnosti dějů, příběhů, událostí

## **c) Sebepojetí, city a vůle**

### **Dílní vzdělávací cíle (co učitel u dítěte podporuje)**

- Rozvoj a kultivace mravního a estetického vnímání, cítění a prožívání
- Získání schopnosti záměrně řídit svoje chování a ovlivňovat vlastní situaci

### **Očekávané výstupy (co dítě na konci předškolního období zpravidla dokáže)**

- Být citlivé ve vztahu k živým bytostem, k přírodě, k věcem
- Těšit se z příjemných zážitků, z přírodních a kulturních krás i setkávání se s uměním
- Zachytit a vyjádřit své prožitky – slovně, výtvarně, pomocí hudby, hudebně pohybovou či dramatickou improvizací a pod.

### **Vzdělávací nabídka**

- Výlety a vycházky do okolí MŠ, poznávání přírodního a společenského prostředí
- Činnosti zaměřené k poznávání různých lidských vlastností, záměrné pozorování, v čem jsou si lidé podobní a v čem se lidé mezi sebou liší – fyzické a psychické vlastnosti, dovednosti, schopnosti, city, vlastnosti dané pohlavními rozdíly, věkem, zeměpisným místem narození, jazykem
- Dramatické činnosti – předvádění a napodobování různých typů chování člověka v různých situacích, mimické vyjadřování nálad – úsměv, pláč, hněv, zloba, údiv, vážnost a pod.
- Činnosti vedoucí dítě k identifikaci sebe sama a k odlišení od ostatních

### **3. Dítě a ten druhý**

#### **Dílčí vzdělávací cíle (co učitel u dítěte podporuje)**

- Rozvoj kooperativních dovedností
- Ochrana osobního soukromí a bezpečí ve vztazích s druhými dětmi i dospělými

#### **Očekávané výstupy (co dítě na konci předškolního období zpravidla dokáže)**

- Vnímat, co si druhý přeje či potřebuje, vycházet mu vstříc, chovat se citlivě a ohleduplně k slabšímu či postiženému dítěti, mít ohled na druhého a soucítit s ním, nabídnout mu pomoc a pod.
- Bránit se projevům násilí jiného dítěte, ubližování, ponižování a pod.
- Chovat se obezřetně při setkání s neznámými dětmi, staršími i dospělými jedinci, v případě potřeby požádat druhého o pomoc – pro sebe i pro jiné dítě

### **Vzdělávací nabídka**

- Hry a činnosti, které vedou k ohleduplnosti k druhému, k ochotě rozdělit se s ním, půjčit hračku, střídat se, pomoci vyřešit vzájemný spor
- Činnosti zaměřené na poznávání sociálního prostředí, v němž dítě žije – rodina (funkce rodiny, členové rodiny a vztahy mezi nimi, život v rodině, rodina ve světě zvířat) – mateřská škola (prostředí, vztahy mezi dětmi a dospělými, kamarádi)
- Hry a situace, kde se dítě učí chránit soukromí a bezpečí své i druhých
- Četba, vyprávění a poslech pohádek a příběhů s etickým obsahem a poučením

#### **4. Dítě a společnost**

##### **Dílčí vzdělávací cíle (co učitel u dítěte podporuje)**

- Vytvoření základů aktivních postojů ke světu, k životu, pozitivních vztahů ke kultuře a umění, rozvoj dovedností umožňující tyto vztahy a postoje vyjadřovat a projevovat
- Rozvoj společenského a estetického vkusu

##### **Očekávané výstupy (co dítě na konci předškolního období zpravidla dokáže)**

- Vnímat umělecké a kulturní podněty, pozorně poslouchat, sledovat se zájmem literární, dramatické či hudební představení a hodnotit svoje zážitky – říci co bylo zajímavé.
- Zachycovat skutečnosti ze svého okolí a vyjadřovat své představy pomocí různých výtvarných dovedností a technik – kreslit, používat barvy, modelovat, konstruovat, tvořit z papíru, tvořit a vyrábět z různých jiných materiálů, z přírodnin aj.
- Vyjadřovat se prostřednictvím hudebních a hudebně pohybových činností, zvládat základní hudební dovednosti vokální i instrumentální – zazpívat píseň, zacházet s jednoduchými hudebními nástroji, sledovat a rozlišovat rytmus.

##### **Vzdělávací nabídka**

- Aktivity přibližující dítěti svět kultury a umění a umožňující mu poznat rozmanitost kultur, výtvarné, hudební a dramatické činnosti, sportovní aktivity, zábavy, účast dětí na kulturních akcích, návštěvy výstav, divadelních a filmových představení, seznamování s tradicemi a zvyky běžnými v kulturním prostředí dítěte

#### **5. Dítě a svět**

##### **Dílčí vzdělávací cíle (co učitel u dítěte podporuje)**

- Vytvoření povědomí o vlastní sounáležitosti se světem, s živou a neživou přírodou, lidmi, společností, planetou Zemí
- Rozvoj úcty k životu ve všech jeho formách

### **Očekávané výstupy (co dítě na konci předškolního období zpravidla dokáže)**

- Vnímat, že svět má svůj řád, že je rozmanitý, pozoruhodný, nekonečně pestrý a různorodý – jak svět přírody, tak svět lidí (mít elementární povědomí o existenci různých národů a kultur, různých zemích, o planetě zemi, vesmíru a pod.
- Pomáhat v péči o okolní životní prostředí a mít povědomí o významu životního prostředí pro člověka
- Porozumět tomu, že změny v nejbližším okolí jsou přirozené a samozřejmé (všecno kolem se mění, vyvíjí, pohybuje a proměňuje a že s těmito změnami je třeba v životě počítat), přizpůsobovat se běžně proměnlivým okolnostem doma i v mateřské škole

### **Vzdělávací nabídka**

- Práce s literárními texty, s obrazovým materiálem, využívání encyklopedií a dalších médií
- Kognitivní činnosti (kladení otázek a hledání odpovědí, diskuse nad problémem, vyprávění, poslech, objevování
- Využívání přirozených podnětů, situací a praktických ukázek v životě a okolí dítěte k seznamování s elementárními dítěti srozumitelnými reáliemi o naší republice
- Pozorování životních podmínek a stavu životního prostředí, poznávání ekosystémů (les, louka, rybník, řeka apod.)
- Ekologicky motivované hrové aktivity - ekohry

## 6. DÍLČÍ PROGRAMY A PROJEKTY

Celé Česko čte dětem

Mrkvička

Seznamování s angličtinou; metodika Cookie and Friends

Program logopedické prevence

Program prevence sociálně patologických jevů

Seznamování s hrou na zobcovou flétnu – „Veselé písání“

Lyžařské kurzy ve spolupráci s lyžařskou školou Rok s pohybem

## 7. EVALUAČNÍ SYSTÉM

### 7.1 Evaluace na úrovni školy

Předmět evaluace: systematické hodnocení vzdělávacích činností školy v předškolním vzdělávání, úroveň naplňování cílů a integrovaných bloků, organizace, podmínek vzdělávání, akcí školy, spolupráce s rodiči, spolupráce s UP – jazykové vzdělávání a logopedie, průběh pedagogických praxí, školního klimatu, spolupráce pedagogů a provozních zaměstnanců, naplňování vize školy - směřování

Prostředky a metody: analýza plánů, příprav, školních dokumentů, rozhovor nebo dotazník pro rodiče, hospitace, konzultace pedagogů, pedagogické porady, výroční zpráva o činnosti školy podle požadavků zřizovatele

Časový plán: na pedagogických poradách v průběhu roku, v pololetí a v závěru každého školního roku - odpovídají třídní učitelky a ředitelka

Výsledek: výroční zpráva o činnosti školy, úprava metod nebo obsahu vzdělávání, popř. života školy

Odpovídá: ředitelka školy

### 7.2 Evaluace na úrovni třídy

Předmět evaluace: evaluace jako průběžné (pravidelné a systematické) vyhodnocování vzdělávacího procesu na úrovni třídy. Evaluace témat a naplňování dílčích cílů TVP návaznosti na ŠVP, evaluace aktivit a projektů, evaluace akcí školy, evaluace pokroků a vzdělávacích výsledků dětí – využití pedagogické diagnostiky.

Prostředky a metody: monitorování, analýza činnosti dětí, analýza vzdělávacího programu, dotazník nebo rozhovor s rodiči, dětmi, kolegyní atd.

Pedagog dlouhodobě a systematicky sleduje rozvoj a osobní vzdělávací pokroky každého dítěte jednotlivě, tzn. na základě individuálně vztahové normy. Výsledky zaznamená u každého dítěte zvláště do archů pedagogické diagnostiky.

Časový plán pedagogické diagnostiky: průběžně během školního roku, záznamy u každého dítěte v pedagogické diagnostice 2x až 4x ročně.

Výsledek: portfolio dítěte – výsledky práce, písemný záznam o vývoji dítěte (diagnostické archy) - pro sledování vývoje dítěte je důležité znát vývojový stupeň dítěte a k němu potom

hodnotit pokrok dítěte, nikoliv konfrontovat s úrovní vrstevníků. Mapujeme, v čem je dítě úspěšné, v čem má problémy a z toho vyvozujeme důsledky pro svoji práci s tímto konkrétním dítětem.

Časový plán: Evaluace se provádí průběžně - stručné hodnotící poznámky se vepisují do týdenních plánů (TVP), závěrečná evaluace se provádí písemně na úrovni tříd v pololetí a na konci školního roku a je projednána na pedagogické radě.

Odpovídá: učitelky ve třídách

### **7.3 Kriteria evaluace:**

**a) Kvalita naplňování zvolených cílů cílů TVP (Třídní vzdělávací program) a ŠVP (Školní vzdělávací program)**

**b) Soulad s RVP PV:**

- koncepční záměr ŠVP (vlastní myšlenka, dlouhodobé cíle-vize, jasné a srozumitelné vzdělávací cíle a záměry), vhodnost vzhledem k podmínkám (vychází z analýzy podmínek a situace školy, využívání možností, které nabízí okolní prostředí)
- pojetí a zpracování vzdělávacího obsahu (koncepte vzdělávacího obsahu, obsahová i formální kvalita integrovaných bloků apod.)

**c) Kvalita podmínek vzdělávání (předpoklady, okolnosti, situace)**

- věcné podmínky (prostory, vybavení...),
- životospráva (denní řád, režimová pravidla...),
- psychosociální podmínky (klíma třídy i školy, atmosféra, kvalita komunikace...),
- organizační podmínky (forma práce, denní program, počty dětí ve třídě...),
- řízení mateřské školy (vymezení pravidel, týmová práce, spolupráce všech zúčastněných...),
- podmínky pro vzdělávání dětí se speciálními vzdělávacími potřebami, pro děti nadané a pro děti ve věku od dvou do tří let,
- personální a pedagogické zajištění (pedagogické, metodické i etické kompetence pracovníků...),



- spoluúčast rodičů (vzájemné vztahy mezi rodinou a školou, formy a obsah spolupráce, komunikace).

**d) Vhodnost způsobu zpracování učiva a realizace vzdělávací nabídky**

- formální a obsahové zpracování (úplnost, funkčnost, přehlednost, „kulturní forma“, grafická úprava), vhodnost výběru aktivit a činností a her ve vzdělávací nabídce, vyváženost spontánních a řízených činností
- otevřenost ŠVP (další rozvoj školy, zkvalitňování vzdělávání, prostor pro změny, kontakty s okolním životem)

**e) Práce pedagogů včetně jejich sebereflexe - průběh vzdělávání (práce pedagogů)**

- pedagogický styl (metody a formy práce, metodické a diagnostické postupy),
- vzdělávací nabídka (třídní vzdělávací programy a jejich naplňování, integrované bloky, nabídka činností...)

**f) Výsledky vzdělávání (vzdělávací přínos u dětí – oblast vztahů, postojů, dovedností, poznatků, řešení problémů a jiné)**

- individuální vzdělávací pokroky u dětí (vyhodnocování rozvoje a učení dítěte, prospívání ve vztahu k jeho individuálním možnostem a potřebám, klima třídy  
Při sebereflexi si denně odpovídáme na otázky: Co se děti naučily (hodnotíme děti), co se dozvěděly nového (hodnocení výsledků a čím (hodnocení procesů) se mi podařilo toho dosáhnout (autoevaluace).

**g) Projevená přání dětí a jejich nápady, postřehy k činnostem a k tématu, zájem dětí o činnost:**

- sledování přání a zájmu dětí o vzdělávací nabídku – dle potřeby rozvinout, rozšířit, uplatňovat nutnou dávku improvizace, nelpět za každou cenu na tom, co je naplánované, reagovat pružně a přistupovat tvořivě

**h) Individuální podpora dětí**

**ch) Rizika**

#### 7.4 Prostředky evaluace

- Pozorování.
- Hospitace.
- Průběžné, pravidelné i příležitostné rozhovory (s dětmi, s kolegy, s rodiči, s dalšími odborníky) diskuse, pedagogické porady.
- Brainstorming (skupinová metoda, založená na zachycování myšlenek účastníků).
- Analýza dokumentů a vzdělávacích programů, rozbor dokumentace.
- Analýza portfolia dítěte.
- Dotazník.
- Audiozáznam, videozáznam
- Anketa.
- Záznamové a hodnotící listy, protokoly.
- SWOT analýza.
- Benchmarking (srovnání dvou podobných institucí- např. dvou MŠ).